

የአሳታፊ ትምህርት የመስክ መመሪያ የተቀናጀ የአፈር ለምነት አያያዝ



www.slmethiopia.info.et



ስለተቀናጀ የአፈር ለምነት አያያዝ+

የተቀናጀ የአፈር ለምነት አያያዝ ፕሮጀክት (አይኤስኤፍኤም+) የገንዘብ ድጋፍ የሚያገኘው ከጀርመን ፌዴራል የኢኮኖሚ ትብብርና ልማት ሚኒስቴር ልዩ ዕቅድ ከሆነው 'ከአንድ ዓለም- ርሃብ ይጥፋ' (ኤስኤደብሊውኦኤኝ) ነው። የተቀናጀ የአፈር ለምነት ቁልፍ ተቋማዊ አጋር በኢትዮጵያ የእርሻና ተፈጥሮ ሀብት ሚኒስቴር የአፈር ለምነት ማሻሻያ ዳይሬክቶሬት ነው።

የተቀናጀ የአፈር ለምነት አያያዝ ጂ.አይ.ዜ.ድ በዘላቂ የመሬት አያያዝ ፕሮግራም ለሚያደርገው አስተዋጽኦ የፕሮጀክት ክፍል ነው። ዕቅዱ ሦስት ዓመት (ከጥር 2007 ዓ.ም እስከ ታህሳስ 2010 ዓ.ም) የሚቆይ ሲሆን ዓላማውም 'የተቀናጀ የአፈር ለምነት አያያዝ ዘዴዎችን በትግራይ፣ አማራና ኦሮሚያ ማስተዋወቅ ነው።

ይህ ህትመት፡ ግንቦት 2008 ዓ.ም.
 የግብርና ሚኒስቴር
 አዲስ አበባ፣ ኢትዮጵያ

ይህ ሠነድ እንዲዘጋጅ ድጋፍ ያደረገው የጀርመን መንግሥትን በመወከል ጂ.አይ.ዜ.ድ ነው።

ማውጫ

መግቢያ.....	4
ልማዳዊና አሳታፊ አቀራረቦች.....	5
ምዕራፍ 1: የማህበረሰብ ተሳትፎ.....	9
ወደ ማህበረሰቡ ዘልቆ መግባት፣ መተማመንን መገንባትና ግንዛቤ መፍጠር.....	9
ማህበረሰቡን መሠረት ያደረጉ ተቋማትን መለየት.....	10
የግብርና ሥርዓትን መገንዘብ (ሰብል፣ እንስሳትና የአፈር ለምነት ተሞክሮዎች).....	10
የህልውና/የኑሮ ግምገማ	11
የተለያዩ ዓይነት ያላቸውን አርሶ አደሮች መለየት.....	11
የአካባቢው መቋቋሚያ ዘዴዎችን መለየትና ግንዛቤን ማሳደግ.....	11
ምዕራፍ 2: የማህበረሰቡ የድርጊት መርሃ-ግብር.....	12
ግብረ መልስ መስጠትና ግንዛቤን ማሳደግ.....	12
መፍትሄዎችን ማፈላለግ.....	12
የአካባቢው ተቋማት ኃላፊነት መስጠት.....	13
መሪ አርሶ አደሮችና ቡድኖች.....	13
የድርጊት መርሃ ግብር.....	14
ምዕራፍ 3: ትግበራና የአርሶ አደር ምርምር.....	15
ሙከራና የሠርቶ ማሳያ ንድፍ.....	15
ትምህርት.....	15
ምዕራፍ 4: የልምድ ልውውጥ.....	17
ክትትልና ግምገማ.....	17
የምርት ዘመን አጋማሽ ክትትል.....	18
የምርት ዘመን መጨረሻ ግምገማ.....	18
የሂደት ግምገማ.....	18
ምስጋና.....	20
ተጨማሪ 1: አሳታፊ የትምህርት ምዕራፎች፣ ተግባራትና ቁልፍ ጉዳዮች.....	21
ተጨማሪ 2: የማስተባበርና የመግባባት ክህሎቶች.....	25

መግቢያ

በማህበረሰብ ደረጃ የሚኖር አሳታፊ የዕቅድ ዝግጅት (ሲኤልፒፒ) የማቀድ ሂደት ሲሆን በግብርና ሚኒስቴር የግብርና ዕድገት ዕቅድ የሚመራ ነው። ይህ የሚያካትተው ማህበረሰቦችና ተቋሞቻቸው ተግዳሮቶቻቸውን ቅድሚያ እንዲሰጡ፣ የራሳቸውን ዕቅድ እንዲያዘጋጁ፣ ሀብት እንዲያሰባስቡ፣ በጀት እንዲመድቡ፣ ሥራዎችን ተግባራዊ ለማድረግ መንገዶችን እንዲለዩና ሂደትን እንዲከታተሉ ማገዝ ነው። ነባር ማህበረሰቡን መሠረት ያደረጉና የመንግሥት ተቋማዊ መዋቅሮች፣ መንግሥታዊ ያልሆኑ ድርጅቶችና የግሉ ዘርፍ በመጠቀም ተግባራቶችን ለመለየት፣ ለማቀድ፣ ስራ ላይ ለማዋልና ለመከታተል ይጠቅማል። የማህበረሰብ ደረጃ ዕቅድ ዝግጅት ቁልፍ ክፍሎች የሚከተሉት ናቸው፡

- ማህበረሰቡን ስለአሳታፊ ዕቅድ ዝግጅት መረጃ መስጠት/ማነቃቃት/
- ችግርና ፍላጎት መለየትና አቅም/መልካም አጋጣሚን መተንተን
- ለማህበረሰቡ ፍላጎቶችና አስተዋጽኦ ቅድሚያ መስጠት
- ንዑስ የፕሮጀክት ዕቅድ/በማህበረሰብ ደረጃ የሚኖር ኢንቨስትመንትና የአርሶ አደር ቡድን ንዑስ ፕሮጀክቶች

የተቀናጀ የአፈር ለምነት አያያዝ (አይኤስኤፍኤም) የመስክ መመሪያ የግብርና ዕድገት ዕቅድ- በማህበረሰብ ደረጃ የሚኖር አሳታፊ ዕቅድን የሚደግፍ ሲሆን አሳታፊ የትምህርት ዘዴን(ፒኤልኤ)፣ ማህበረሰቦችና አርሶ አደሮች በጋራ ተግዳሮቶችንና መልካም አጋጣሚዎችን ለመለየት፣ የተግባር ዕቅድ ለማዘጋጀት፣ ለመተግበር፣ ለመማርንና ለመገምገም ይረዳል።

መመሪያው በማህበረሰቡ የተለዩ ቅድሚያ የሚሰጣቸው ችግሮች ተለይተው የሚፈቱባቸውን ሂደቶች ይዘረዝራል። በዚህ ሁኔታ ትኩረቱ የሚያደርገው የተቀናጀ የአፈር ለምነት አያያዝ ዘዴዎችን በመጠቀም ምርታማነትን ማሻሻል ላይ ነው።

የዚህ መመሪያ ዓላማ

መመሪያው ለሚከተሉት መሠረት ይሆናል፡

- በማህበረሰቡ ቅድሚያ የሚሰጣቸው ጉዳዮች ላይ በሚያተኩር አሳታፊ ሂደት ላይ ማህበረሰቡንና አርሶ አደሮችን የሚያሳትፍና የአርሶ አደር ለአርሶ አደር ኤክስቴንሽንን ማበረታታት
- በባለድርሻ አካላት መካከል ተሳትፎንና ትብብርን በማሳደግ መልካም አጋጣሚዎችን የመለየትና ስልት በመቀየስ በተለይ የተቀናጀ የአፈር ለምነት አያያዝ ዘዴዎችን በመጠቀም የምግብና አልሚ ምግብ ዋስትናን በማሻሻል ኑሮን መቀየር የሚያስችል አስተዋፅኦ ማድረግ

መመሪያው በተጨማሪነት ባለድርሻ አካላት በጋራ መሰረት ያለውን ጠቀሜታ ላይ በማትኮር የተለመዱ ቴክኖሎጂ ሽግግርና አሳታፊ የልማት ዘዴዎች ጠቅላላ ግምገማን ነው። ይህ መመሪያ የልማት ጣቢያ ሠራተኞች የልማት ሂደቱን በተሻለ ለማሳለጥ በሚያደርጉት ጥረት የሚያስፈልጋቸውን ዕውቀት እንዲያገኙ ይረዳቸዋል።

ልማዳዊና አሳታፊ አቅራቢዎች

እስከ ቅርብ ጊዜ ድረስ በአብዛኛው የአፍሪካ ገጠር አካባቢዎች የሚካሄድ ልማት አርሶ አደሮችና ማህበረሰቦች ምን መሥራት እንዳለባቸው እየተነገራቸው ነው። አርሶ አደሮች አዲስ ቴክኖሎጂዎችን እንዲቀበሉ ይበረታቱ ነበር ምክንያቱም አብዛኛውን ጊዜ "የቴክኖሎጂ ሽግግር" በሚል በሳይንቲስቶች የተዘጋጀ ስለሆነ። የተቀበሉት እንደ ተራማጅ ሲቆጠሩ ያልተቀበሉት ደግሞ እንደ ኋላ ቀር ይቆጠራሉ። የኤክስቴንሽን ወኪሉ ሥራ ስለአዲሱ ቴክኖሎጂ የማልማት አቅም አርሶ አደሮችን ማሳመን ነበር።

የዚህ ዘዴ ዋና ትችት በአርሶ አደሮች ዘንድ ተቀባይነት አለማግኘቱ ነው። ትችት አቅራቢዎች ከላይ ወደ ታች የወረደ፣ አውድ አልባና ሳይንስ ተኮር ነው ይሉታል። ለዚህ ምላሽ ሳይንቲስቶች ቴክኖሎጂው የት ላይ ስህተት እንዳለበት ለማወቅ ቴክኖሎጂዎችን እንደገና እንዲፈትሹ አድርጓቸዋል። በሚያሳዝን ሁኔታ እስካሁን ድረስ የኤክስቴንሽን ሥርዓቱ ከቴክኖሎጂ ሽግግር የመነጨ ጠንካራ ቴክኒካዊ መልዕክቶች ላይ የተመሠረቱ የትምህርት ስፔሻሊስቶች ከሚደገፍ መስክ ተኮር የኤክስቴንሽን ሠራተኞች ጋር ጠንካራ ተዋረድ ያለው መዋቅርን ይዞ ይገኛል።

የላቀ የማህበረሰብና የአርሶ አደር ተሳትፎ እንዲኖር በማድረግ ቅድሚያ የሚሰጠውን ችግሮችና መፍትሄዎችን ለመለየት ከተመራማሪዎችና ኤክስቴንሽን ሠራተኞች እንዲሁም በቅርቡ ደግሞ ከግሉ ዘርፍ ግብዓት አቅራቢዎችና ምርት ገበያ አቅራቢዎች ጋር በእኩል አጋርነት መስራት ተቀይሯል። ይህ አንዳንዴ "የፈጠራ ስርዓት ዘዴ" የሚባል ሲሆን የፈጠራ መድረክ በማዘጋጀት የባለድርሻ አካላትን ግንኙነት ለማጠናከር የተመሰረተ ነው።

ተሳትፎን ለመጨመር በሚሞከርበት ጊዜ አርሶ አደሮች ቴክኖሎጂዎችን እየተመራመሩባቸውና ለራሳቸው ሁኔታ እያላመዷቸው መሆን እንዳለበት ግልጽ እየሆነ መጥቷል። ሳይንስ ሰዎች ካሉ በርካታ አማራጮች መካከል እንደሚመርጡት አማራጭ እንጂ እንደ ችሮታ የሚሰጥ የዕውቀት ስብስብ መታየቱ ቀርቷል። በዚህም የተነሳ ትኩረት አርሶ አደሮች እርስ በእርሳቸው፣ ከኤክስቴንሽን ሠራተኞችና ሳይንቲስቶች ጋር በውይይት ወደሚያመጡት መፍትሔ ዘሯል። በተመሳሳይ ጊዜ ግብዓቶችን ለማግኘትና ምርትን ለመሸጥ የገበያ ተደራሽነት ዘላቂነትን ለማረጋገጥ ወሳኝ መሆኑ ተደርሶበታል። ስለሆነም "የቴክኖሎጂ ሽግግር" "አሳታፊ ዘዴን" ከመጠቀም ጋር በጣም ይዳረራል። (ሰንጠረዥ 1).

ሰንጠረዥ 1: የልማዳዊ ቴክኖሎጂ ሽግግርና አሳታፊ ዘዴዎች ንጽጽር

	የቴክኖሎጂ ሽግግር	አሳታፊ ዘዴዎች
ዋና ዓላማ	የቴክኖሎጂ ሽግግር	የአርሶ አደር አቅም መገንባት፣ ኃላፊነት መስጠት
የፍላጎት ትንተናና ቅድሚያ መስጠት	የውጭ አካላት	አርሶ አደሮች፣ በውጭ አካላት ይሳለጣል
የግሉ ዘርፍ ሚና	አብዛኛውን ጊዜ ግምት ውስጥ አይገባም መንግስት አገልግሎት ይሰጣል	ከሂደቱ መጀመሪያ አንስቶ መሳተፍ
የምርምር ውጤቶች	ቋሚ ፓኬጅ፣ መልእክቶች	ግምት ውስጥ የሚገቡ አማራጮች
የአርሶ አደር ምላሽ	መቀበል፣ ማላመድ፣ መተው	ከቅርጫትና ከምርምር መካከል መምረጥ
የታቀደ ውጤት	በሰፊት ፓኬጅን መቀበል	ሰፊ አማራጮች፣ የላቀ ማላመድና ሰፊ የመቀበል ሂደት
ዐብይ ዘዴ	የኤክስቴንሽን ሠራተኛ ለአርሶ አደር	አርሶ አደር ለአርሶ አደር
የኤክስቴንሽን ሚና	አስተማሪ፣ አሠልጣኝ	አመቻች፣ ምርጫ አቅራቢ

በሚያሳዝን ሁኔታ አርሶ አደሮችን ማሳተፍ ያለው አቅም እየታወቀ ቢመጣም በርካታ ተቋማትና ግለሰቦች በቴክኒካዊ አስተሳሰብ የተሞሉ ዘዴዎችን መጠቀምን እስካሁን ይመርጣሉ።

ማህበረሰቦችና ሰዎች አባል የሆኑባቸው አደረጃጀቶች የግብርና ተሞክሮዎች ላይ ተጽእኖ የማሳደር ቁልፍ ሚና ያላቸው በመሆኑ እነዚህን ተገንዝቦ በቴክኖሎጂ ልማት ሂደት ውስጥ ማካተት ጠቃሚ ነው። በዚህም የተነሳ በርካታ የልማት ድርጅቶች ምርታማነት ላይ በዋናነት ከማትኮር ወደ አካባቢ መቆርቆር፣ ድህነት፣ ምግብ፣ የተመጣጠነ ምግብና የፋይናንስ ዋስትና እንዲሁም የግሉን ዘርፍ ወደማሳተፍ ትኩረታቸውን በማድረግ ተንቀሳቅሰዋል። ይህ የምግብና የአልሚ ምግብ ዋስትና፣ ድህነትን ማጥፋት፣ የተፈጥሮ ሀብትን መጠበቅ የማይነጣጠሉ ግቦች መሆናቸው ግንዛቤ እየተወሰደ መሆኑን ያሳያል።

ማህበረሰቡን መሠረት ያደረጉ ድርጅቶች(ሲ.ቢ.አኤስ) የሚጫወቱት ሚና የአርሶ አደር ተሳትፎን ማበረታታት ብቻ ሳይሆን አርሶ አደሮች ነባር አደረጃጀቶችን እንዲጠቀሙ ወይም አዲስ እንዲመሠርቱ ማበረታታት ነው። የአርሶ አደር ለአርሶ አደር ኤክስቴንሽን ታሳቢ የሚያደርገው ለአርሶ አደር “ማየት ማመን ነው” እንዲሁም ሌሎች አርሶ አደሮችም ምርጥ አስተማሪዎች ሊሆኑ ይችላሉ በሚለው እምነት ላይ ነው። ከሌሎች አርሶ አደሮችና ቡድኖች ጋር በመወያየት አርሶ አደሮች አዳዲስ ቴክኖሎጂዎችን እንዲሞክሩ ሊበረታቱ ይችላሉ።

በተመሳሳይ ጊዜ የግሉ ዘርፍ ግብዓት በማቅረብና ምርትን በመሸጥ ረገድ የሚጫወተው ሚና በልማት ሂደት ውስጥ እንደ ቁልፍ ሚና ይታያል።

አሳታፊ የመማር አቀራረቦች

ይህ አሳታፊ የትምህርት ዘዴ (ፒኤልኤ) የልማት ውጤታማነትን የማሻሻል ሂደት ነው። በዚህ የሚካተቱ ጠቃሚ መርሆዎች የሚከተሉት ናቸው። አርሶ አደሮች “ተለማማጅ” እና “ተመራማሪዎች” ፣ የኤክስቴንሽን ጣቢያ ወኪሎች የለውጥ “አሳላጮች” ፣ የአካባቢ ማህበረሰቦች የሠርቶ ማሳያዎችና ምርምሮች “ባለቤቶች” መሆናቸውን አምኖ መቀበል ይገባል። እንዲሁም የአካባቢ ወይም “ሀገር በቀል” ዕውቀትንና የግብርና ተሞክሮን መጠቀም በላቀ ሁኔታ ግንዛቤ መያዝ አለበት።

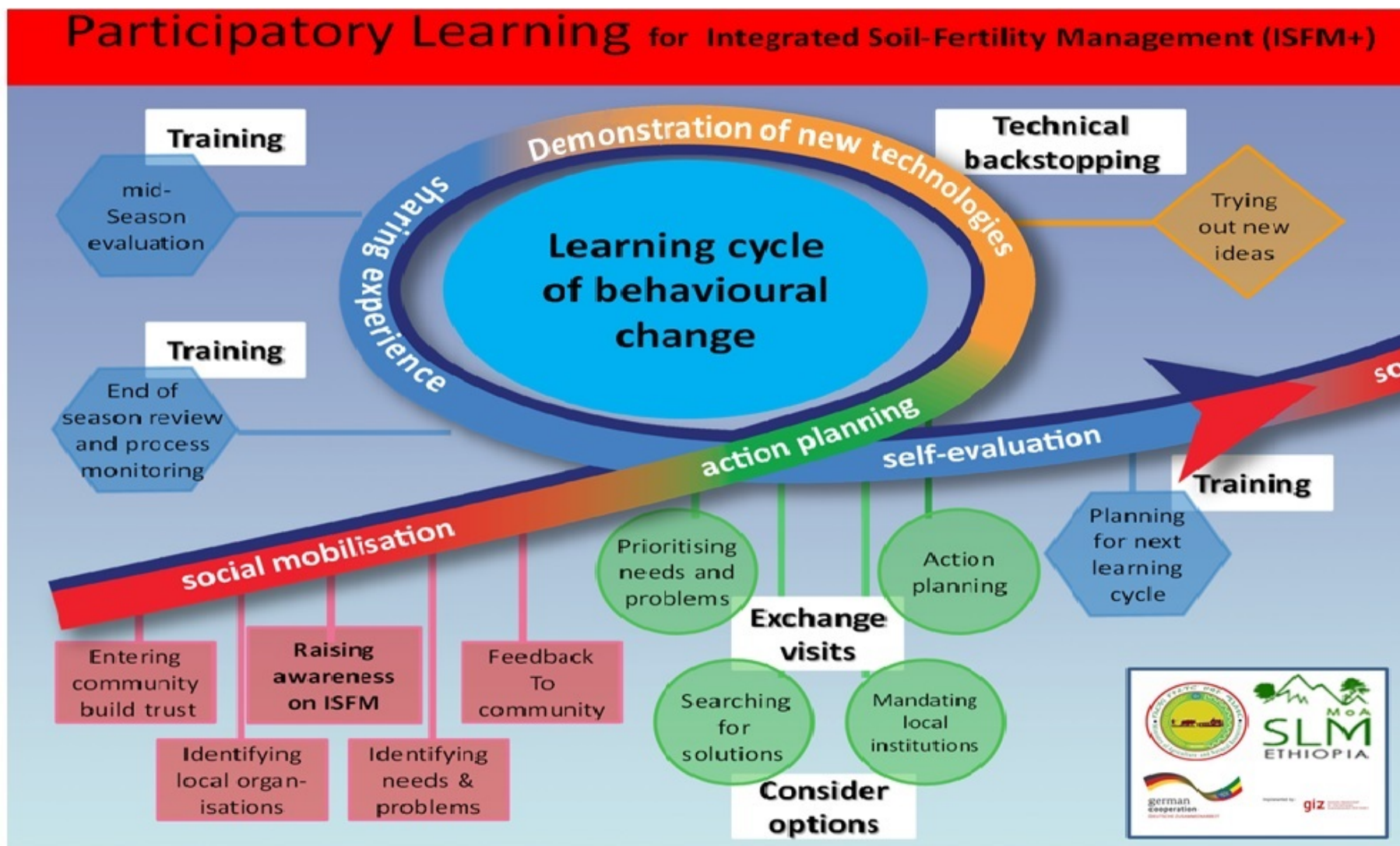
ይህን ለማድረግ የሚከተሉት ያስፈልጋሉ

- ማህበረሰቡን በዕቅድ ዝግጅትና በልማት ስራ ማሳተፍ
- በአርሶ አደሮች፣ በልማት ጣቢያ ሰራተኞችና በግል ዘርፍ መካከል እኩል አጋርነት በመፍጠር እርስ በእርሳቸው እንዲማማሩ ዕውቀታቸውንና ክህሎታቸውን ማካፈል
- የአርሶ አደሮችን ችግር የመፍታት፣ ዕቅድ የማዘጋጀትና የሥራ አመራር ችሎታን ማጠናከር።
- የአርሶ አደሮችን አዳዲስና አግባብነት ያላቸው ቴክኖሎጂዎችን የማላመድና የማፍለቅ አቅምን ማሳደግ
- አርሶ አደሮች ከሚሰሩት ምርምርና ሠርቶ ማሳየት፣ ከራሳቸው ዕውቀትና ሐሳብ ላይ በመጨመር፣ በተግባራዊ የመማር ሂደት እነዚህን ከአዲስ ሐሳብ ጋር በማዋሀድ እንዲማሩ ማበረታታት።
- አርሶ አደሮች አንድ አይነት ቡድኖች ሳይሆኑ ብዙውን ጉዜ የፍላጎት፣ የሀብትና አቅም ልዩነት ያላቸው የተለያዩ ማህራዊ ቡድኖች መሆናቸውን መረዳት።
- ድሆችና የተገለሉ ሰዎች በሂደቱ እንዲሳተፉ ማበረታታት
- ይህን ሂደት በልማት ኤጀንሲዎች ማሳለጥ።

የአሳታፊ ትምህርት ዘዴ (ፒኤልኤ) ከግብርና ወቅት ጋር የተሳሰሩ አራት ቁልፍ ምዕራፎች ያሉት ሲሆን ከመነሻ የማህበረሰብ ተሳትፎ ወደ የተግባር ዕቅድ ዝግጅት፣ ትግበራና አዳዲስ ቴክኖሎጂዎችንና ፈጠራዎችን እንደየአካባቢው አስከ ማዘጋጀት ይደርሳል። ይህ የትምህርት ዑደት የተቀናጀ ትምህርት ሲካሄድ ለበርካታ የምርት ዘመናት ሊደጋገም ይችላል። እነዚህ አራት የትምህርት ዑደት ምዕራፎች (ሥዕል 1) የሚከተሉትን ያካትታሉ።

- **ምዕራፍ 1:** የማህበረሰብ ተሳትፎና ማህበራዊ ንቅናቄ — ወደ ማህበረሰቡ ዘልቆ መግባትና መተማመንን መገንባት፣ የአካባቢ ተቋማትን መለየት፣ ማህበረሰቡ ሁኔታዎችን እንዲተነትን ማመቻቸት፣ ግንዛቤ መፍጠር፣ ፍላጎቶችንና ችግሮችን፣ ተግዳሮቶችና መልካም አጋጣሚዎችን መለየት
- **ምዕራፍ 2:** የማህበረሰብ የተግባር ዕቅድ ማዘጋጀት መፍትሄ በማፈላለግ ላይና ማህበረሰቡን መሠረት ያደረጉ ተቋማትና አርሶ አደሮች የተለዩ መልካም አጋጣሚዎችን እንዲሞክሩ አቸው ኃላፊነት መስጠት።
- **ምዕራፍ 3:** መተግበር - በአርሶ አደር ምርምርና ሠርቶ ማሳያ አዳዲስ ሐሳቦችን መሞከር።
- **ምዕራፍ 4:** የልምድ ልውውጥ፣ ትምህርት መቅሰምና ሂደቱን መገምገም በተከታታይ የትምህርት ዑደቱን ማስተካከልና አዳዲስ ግኝቶችን ማስተዋወቅ ይገባል። ማሳለጥና የአቅም ግንባታ በሁሉም ምዕራፎች ውስጥ ወሳኝ ክፍሎች ናቸው።

ዕል 1: አሳታፊ የትምህርት ዑደት



ምዕራፍ 1: የማህበረሰብ ተሳትፎ

ወደ ማህበረሰቡ ዘልቆ መግባት፣ መተማመንን መገንባትና ግንዛቤ መፍጠር

ማንኛውንም የልማት ተግባር ማህበረሰቡ በባለቤትነት እንዲወስደው ሦስት ቁልፍ ሁኔታዎች ሊኖሩ ይገባል፡

- ችግሮችን ለማስወገድ የማህበረሰቡ እውነተኛ ተነሳሽነትና ትጋት
- ሂደቱን ሊደግፉ የሚችሉና ወደፊት የሚያራምዱ ውጤታማ የማህበረሰብ ተቋማት
- የተቀናጀ የአፈር ለምነት አያያዝ አስፈላጊነት ላይ ግንዛቤ መፍጠር

ያለእነዚህ ሦስት ሁኔታዎች እንዲሁም ያለ ቀጣይ የውጭ ድጋፍ ልማቱ ዘላቂ የመሆን ዕድሉ ውስን ይሆናል። ሰዎችን ለማሰራተት ቁልፍ ስጋቶቻቸውን ለይቶ እልባት መስጠት አስፈላጊ ነው። ሰዎች ራሳቸው ብቻ ናቸው እነዚህን ለይተው፣ አጥርተውና ቅድሚያ አውጥተው መፍትሄ ማፈላለግ ያለባቸው። አርሶ አደሮች ከራሳቸው ዕውቀት ውጭ ለሆኑ ጉዳዮች ግንዛቤ መፍጠር ይገባል።

ማህበረሰብ አንድ ዓይነት እንዳልሆነና የተለያዩ ሚናና ኃላፊነት ያላቸው ቤተሰቦችንና ተቋማትን የሚያካትት መሆኑን መገንዘብ ይገባል። በአካባቢው የሚገኙ ተቋማት የራሳቸው ጉድለት ቢኖራቸውም የልማት ሂደቱን በማስፋፋት ረገድ ግንባር ቀደም ሊሆኑ የሚችሉ ተቋማትን ለይቶ የአካባቢው ማህበረሰብ ቅድሚያ ለሚሰጣቸው ጉዳዮች ምላሽ ለመስጠት የተግባር ዕቅዶችን አዳብሮ ለመተግበር የሚያስፈልጋቸውን አቅም መገንባት በዚህ ሂደት ውስጥ ቁልፍ የሆነ የመፍትሄ እርምጃ ነው።

በመጀመሪያ ደረጃ አጋሮች በተቻለ መጠን አሳታፊ ዘዴ እንዲሆን የማህበረሰቡን የአካባቢ አመራሮችን ማግኘት፣ ማወያየትና ስምምነት ላይ መድረስና በሂደቱ የእነሱን ድጋፍ ማግኘት ይገባል። ይህ የቡድንና የግል ውይይቶችን ያካትታል።

እንደዚህ ያሉ ስብሰባዎች ስለሚከተሉት መረጃ ያስገኛሉ፡

- ማህበረሰቡን በተመለከተ የአካባቢው ሕዝቦች ለሀብትና ለአካባቢ ተቋማት ባላቸው ተደራሽነት መሠረት ኑሮአቸውን እንዴት እንደሚመሩና ስለሚያመርቱት ሰብል፣ ስለሚያረቧቸው ክብቶች፣ እና
- የተደቀኑባቸው የተፈጥሮ ሐብት ችግሮች፣ ነባራዊ የመቋቋሚያ ዘዴዎችና ቅድሚያ ሊሰጣቸው የሚችሉ ችግሮችን የመቅረፍ ፍላጎት ሊኖራቸው የሚችሉ በማህበረሰቡ ውስጥ የሚገኙ ተቋማት
- እንዴት የመሬት መራቆት፣ የአፈር ለምነትና የሰው ጤና ችግሮች ሊቀረፉ ይችላሉ በሚለው ዙሪያ ግንዛቤ ፈጠራ ላይ ያነጣጠሩ ሌሎች ተሞክሮዎችን ያሳያሉ።

በእንደዚህ ያሉ ስብሰባዎች ላይ ሊኖሩ የሚገቡ ተሳታፊዎች የማህበረሰብ መሪዎችን፣ ወንዶችን፣ ሴቶችንና ወጣቶችን ያካትታል። የስብሰባው ዓላማና ቅርጽ ስምምነት ላይ ከተደረሰ በኋላ የአረዳድ ልዩነቶችን ለመለየት በቡድን መወያየትና ከዛም በመቀጠል በተሰብሰቡ ውይይት ጊዜ የሚሰጥ ግብረ መልስና ተጨማሪ ውይይት አግባብነት ያለውና ጊዜ ቆጣቢ ሂደት እንዲሆን ያደርጋል። (ሳጥን 1)

እንደ ዘር መዝራትና የሰብል ስብሰባ ወቅት ሰዎች በጣም ሥራ የሚበዛባቸውን ጊዜያት አለመምረጥ፣ የገበያ ቀናትንና ማህበረሰቡ ሌሎች ቅድሚያዎችን የሚሰጥባቸውን ቀናትን ማለፍ ያስፈልጋል። በተጨማሪም ሴቶች መሳተፍ እንዲችሉ ጊዜያት ምቹ ሊሆኑላቸው ይገባል። ውይይቶች ለበርካታ ቀናት በየዕለቱ ከ3-4 ሰዓታት በላይ ሳይወስዱ ባለፉት ቀናት ምን እንደተባለና በምን ነጥቦች ዙሪያ ስምምነት ላይ እንደተደረሰ ማስታወስ እንዲችሉ ተደርገው ይደራጃሉ። በተጨማሪም ስብሰባውን የሚጠራው ግለሰብ በሁሉም የተከበረ መሆን አለበት ንደኞቹ/ንደኞቹ ብቻ ሳይሆን ሌላውም በስብሰባው እንዲሳተፉ መደረግ ይገባዋል።

ሣጥን 1: ለማህበረሰብ ተሳትፎ፣ የሁኔታ ትንታኔና ተግባር ልዩ ፕሮግራም

ስብሰባዎችን ማቀድ

ቀን 1

አጠቃላይ ውይይት: በስብሰባው ዓላማና መዋቅር ዙሪያ ትውውቅና ስምምነት የቡድን ውይይቶች

- የአካባቢ ተቋማትን መለየት
- ህልውናዎችን፣ የእርሻ ሥርዓትን (ሰብል፣ ከብት እርባታና የአፈር ለምነት ተሞክሮዎች) መረዳት
- የተለያዩ አርሶ አደሮችን ወይም ቤተሰቦችን መገንዘብ
- ተግዳሮቶችን/ችግሮችን/ፍላጎቶችንና ቅድሚያ የሚሰጣቸውን ጉዳዮች መገንዘብ
- የአፈር ጤና፣ የሰብል ጤናና የሰው ጤና ባላቸው ግንኙነት ዙሪያ ግንዛቤን ማሳደግ

ከእያንዳንዱ ተሳታፊ ቡድን የሚመጣ ሪፖርት

ቀን 2

የቡድን ውይይቶች

- የችግሩን መንስኤዎች መለየት
 - ነባር የመቋቋሚያ ዘዴዎችን ማዘጋጀት
 - ስለሚኖሩ መልካም አጋጣሚዎች ግንዛቤ ማሳደግ
- ግብረ መልስና ግንዛቤን የሚያሳድግ የተሳታፊ ሪፖርት

ቀን 3

መፍትሄዎችን ማፈላለግና ለሙከራ አማራጮችን መለየት

ለአካባቢ ተቋማት ኃላፊነት መስጠትና መሪ/አስተናጋጅ አርሶ አደሮችን መምረጥ የተግባር ዕቅድ ማዘጋጀት

በሁኔታ ትንታኔዎች ውስጥ የሚኖሩ ክፍሎች በተለይ የሚያካትቱት:

ማህበረሰቡን መሠረት ያደረጉ ተቋማትን መለየት

ግለሰቦች በተናጠል ከሚንቀሳቀሱ ማህበረሰቡ የተስማማባቸው እርምጃዎችን የሚወስዱ የአካባቢ ተቋማት ወይም ማህበረሰቡን መሠረት ያደረጉ ድርጅቶች ሊወከሉ ይገባል። ለዚህ ተግባር ነባሮች ተመራጭ ሲሆኑ ከሌሎች አዲስ ማቋቋም ይገባል። አብዛኞቹ ማህበረሰቦች የልማት ምክር ቤት፣ ቁጠባና ብድር ክበባት፣ እድርና እቁብ፣ የገበሬ ማህበራት፣ የሴቶች ወይም የወጣቶች ቡድኖችን የመሳሰሉ ማህበረሰቡን መሠረት ያደረጉ ድርጅቶች አሏቸው። ተሞክሮ እንደሚያሳየው አዲስ ማህበራትን ለማቋቋም ምቹ ካለመሆናቸው በዘለለ ይህ የእኛ ኃላፊነት ነው የሚል ስሜት የሚሰማቸው ሌሎች ማህበረሰቡን መሠረት ያደረጉ ድርጅቶች እንቅፋት ይሆኑባቸዋል። ነባር ድርጅቶችን ማጠናከር የአካባቢ አቅምን ለማዳበሪያ ያስችላል። ተቋማዊ ትንታኔ ማካሄድ የአካባቢ ተቋማትን ለመለየት ይረዳል።

የግብርና ሥርዓትን መገንዘብ (ሰብል፣ እንስሳትና የአፈር ለምነት ተሞክሮዎች)

የግብርና ተግባራት ጥልቅ ትንታኔ አብዛኞቹ የገጠር ማህበረሰቦችን እንዴት እንደሚኖሩ ለመገንዘብ ያግዛል። ነገር ግን በማህበረሰቡ ስብሰባ ውስጥ ዝርዝር የእርሻ ሥርዓቶች ትንታኔ ማካሄድ ፈታኝና ጊዜ የሚወስድ ተግባር ስለሆነ የአርሶ አደሮች ቡድን የእርሻ ወይም እንስሳት ልማት የጊዜ ሠሌዳ እንዲዘጋጅ በማድረግ ማወቅ ይቻላል። በቅድሚያ ለምግብ፣ ለተመጣጠነ የምግብ ዋስትና እንዲሁም ለሽያጭ በሚኖራቸው ጠቀሜታ ቅደም ተከተል በመስጠት የሰብልና እንስሳት ዓይነቶችን መለየት የተሻለ ይሆናል። ቀጣይ ሥራን ለማከናወን መሠረት ስለሚሆን የነባር አፈር ለምነት አያያዝ ተሞክሮዎችን ጠንካራና ደካማ ጎን መገንዘብ ጠቃሚ ነው።

ወንዶች፣ ሴቶችና ወጣቶች ተግባራቶቻቸውን በተናጠል እንዲያከናውኑ በመጠየቅ የጾታና የዕድሜ አስተሳሰብ ልዩነቶችን መለየት ያስፈልጋል። በተመሳሳይ ጊዜና በተመሳሳይ ቡድን ውስጥ ሰዎች በሰብል፣ በእንስሳትና በአፈር ለምነት አያያዝ ተሞክሮዎች ዙሪያ ያጋጠሙአቸውን ተግዳሮቶች እንዲለዩና ቅደም ተከተል እንዲሰጡአቸው ሊጠየቁ ይችላሉ።

በተግዳሮቶች ዙሪያ ዝርዝር መረጃ ለመስጠትና ስለእነሱም ግንዛቤ ለመፍጠር ማሳ እያቋረጡ በእግር መጓዝ፣ ካርታ ማንሳትና ታሪካዊ የጊዜ ሠሌዳዎች ጥቅም ላይ ሊውሉ የሚችሉ ሌሎች መሣሪያዎች ናቸው።

የህልውና/የኑሮ ግምገማ

የህልውና ትንታኔ ቤተሰቦች ኑሮአቸውን ለመግፋት ምን ዘዴዎችን እንደሚጠቀሙ፣ በማህበረሰቡ ውስጥ የሚሳተፉ ሰዎች ቁጥር ወይም መቶኛ፣ በማህበረሰቡ ውስጥ ማን እንደሚሳተፍ፣ ምግብ ወይም ገንዘብ ለማስገኘት እያንዳንዱ ያለው አንጻራዊ ጠቀሜታ፣ በዓመታት ውስጥ የነበረው ሂደትና የሂደቶች ምክንያቶችን በተሻለ ለመገንዘብ ያስችላል። ይህ በጣም ጠቃሚ የሆኑ የህልውና ተግባራትን ለመለየትና ሰዎች በእነዚህ ተግባራት ላይ ያላቸውን ስጋት ለማወቅ ያግዛል።

የተለያዩ ዓይነት ያላቸውን አርሶ አደሮች መለየት

በማንኛውም ማህበረሰብ ውስጥ የሀብት፣ የማዕረግና፣ የሀብት ተደራሽነት ልዩነቶች አሉ። እነዚህን ልዩነቶች ተገንዝቦ ድሃና የተገለሉ ሕዝቦች በልማት ሂደት ውስጥ መሳተፋቸውን ማረጋገጥ ጠቃሚ ነው። የአካባቢው ማህበረሰብ ልዩነቶችን (የመሬት ይዘታ፣ የቁም ከብት፣ መገልገያዎች፣ ቤት፣ የሚስቶች ብዛት፣ ወዘተ) ለመለየት የሚጠቀሙባቸውን መሥፈርቶች መለየት ጠቃሚ ነው።

የንብረት ወይም ሐብት ደረጃ ምደባ በማህበረሰቡ ውስጥ የሚገኙ የተለያዩ ቤተሰቦች ቅድሚያ የሚሰጡአቸውን ፍላጎቶች በዝርዝር ለመገምገም መሠረት ይሆናል። የተግባቢና ጥሩ ኑሮ የሚኖሩ ሰዎች ብቻ ፍላጎቶች ግምት ውስጥ የሚገቡ ከሆነ ሌሎች ከሂደቱ ሊወጡ ይችላሉ። ማህበረሰቡ እንደ ተመሳሳይ የሰዎች ቡድን ከተቆጠረ ይህ ነገር በቀላሉ ሊያጋጥም ይችላል። የመጀመሪያው የሐብት ደረጃ ምደባ ፕሮጀክቱ ወደ መጨረሻ ምዕራፎች ሲደርስ ለመከታተልና ለመገምገም እንደ ማጣቀሻነት ሊያገለግል ይችላል።

የአካባቢው መቋቋሚያ ዘዴዎችን መለየትና ግንዛቤን ማሳደግ

ችግሮችን እንዴት መቅረፍ ይቻላል ለሚል ጥያቄ መፍትሄ ለማፈላለግ ሰዎች በግል ዕውቀታቸው ላይ እንዲሁም በነባራዊ ተሞክሮዎቻቸው ማለትም በአፈር ለምነት አያያዝ ተሞክሮዎች ላይ ሊገነቡ ይገባል። ይህ የመሬት መራቆት ችግርን ግንዛቤ ለማሳደግና ተግባራዊ መፍትሄዎችን ለማፈላለግ ያግዛል። ይህ የሚከተሉትን በመለየት ሊከናወን ይችላል።

- ሰዎች የተገነዘቡአቸውን ዘዴዎችና የዚህን ዕውቀት ምንጭ በማወቅ
- በማህበረሰቡ ውስጥ እነዚህን ዘዴዎች የሚጠቀም ማን ነው? የትኞቹ ዘዴዎች ጥቅም ላይ ይውላሉና ሥራውን ማን ይሠራዋል የሚለውን የመወሰን ኃላፊነትን በተመለከተ የጾታ ልዩነትን ግምት ውስጥ ማስገባት።
- የእያንዳንዱን ዘዴ ጠንካራና ደካማ ጎን እንዲሁም
- የእነዚህን ተሞክሮዎችን የአጠቃቀም ሂደትና የእነዚህን ምክንያቶች በማወቅ

በተመሳሳይ ጊዜ ግንዛቤን የማሳደግ ዕድሉ አለ። “በዘላቂ የመሬት አያያዝ ፕሮግራም የአፈር ለምነት አያያዝ የመስክ መመሪያ” በሚለው ውስጥ ተዘርዝሯል።

ምዕራፍ 2: የማህበረሰቡ የድርጊት መርሃ-ግብር

ግብረ መልስ መስጠትና ግንዛቤን ማሳደግ

ከማህበረሰብ ተሳትፎና የሁኔታ ትንታኔ የሚገኙ ግኝቶች ማህበረሰቡን ለማወቅ ለውጭ አካላት ጠቃሚ ቢሆኑም ውጤቶቹ ለማህበረሰቡ ለራሱ የላቀ ጠቀሜታ አላቸው። ግብረ መልስ መስጠት የችግሮችን መንስኤዎች ግንዛቤ ለማሳደግ፣ በመፍትሄዎች ዙሪያ ለማሰብና የትኞቹ ማህበረሰቡን መሠረት ያደረጉ ድርጅቶች ሚና ይጫወታሉ የሚለውን ለመገንዘብ ዕድሉን ይፈጥራል።

ለማህበረሰቡ የሚሰጥ ግብረ መልስ:

- ሰዎች ተግባር ተኮር በሆኑ የልማት ሂደቶች ውስጥ እንዲሳተፉ ያነሳሳል
- ድሃና ተጎጂ የሆኑ ቡድኖች ሐሳባቸውን እንዲገልጹ ዕድሉን ይሰጣል።

ውጤታማ የማህበረሰብ ተሳትፎ ህብረተሰቡ ችግሮችን እንዲያውቅና የራሱን መፍትሄ እንዲያፈላልግ ያስገድዳል። በምዕራፍ 2 የሚከተሉት ያስፈልጋሉ፡

- በምዕራፍ 1 የተለዩ ፍላጎቶችንና ተግዳሮቶችን በተመለከተ ግብረ መልስ ለሌሎች መስጠት።
- ስለመሬት መራቆትና የአፈር ለምነት ችግር መንስኤዎችና መፍትሄዎች ግንዛቤን ማሳደግ።
- እነዚህን መፍትሄዎች ተግባር ላይ የሚያውሉ ማህበረሰቡን መሠረት ያደረጉ ድርጅቶችን መለየት።

ይህ በበለጠ ደረጃ ሊሳካ የሚችለው ከቡድናቸው የተወከሉ ሰዎች የቡድናቸውን የውይይት ሪፖርት ሲያቀርቡ ነው። ከዚህ በኋላ የሚከተሉትን ማድረግ ይጠቅማል፡

- ተግዳሮቶችን ከማስወገድ አኳያ የሚከናወኑ ተግባራት የድርጊት መርሐ ግብር ዙሪያ መስማማት።
- ሥራው ወደ ተሻለ ሁኔታ ማምራት አለማምራቱን ህብረተሰቡ መገንዘብ እንዲችል ጥቅም ላይ በሚውሉ መሥሪቶችና አመላካቾች ላይ መስማማት።

መፍትሄዎችን ማፈለግ

ቅድሚያ የሚሠጣቸው ችግሮች መንስኤያቸው አንዴ በደንብ ከታወቀ መፍትሔዎችን ለመለየት ቀላል ይሆናል። ከማህበረሰቡ አባላትና የልማት ድርጅቶች የሚሰነዘሩ አስተያየቶችን በማዋህድ ለነባር ችግሮች አዲስ መፍትሔዎች ሊቀርቡ ያስፈልጋል። እዚህ ላይ ነው የልማት ጣቢያ ወኪሎች ሚና በጣም አስፈላጊ የሚሆነው። አግባብነት ያላቸውን የኤክስቴንሽን ቁሳቁሶችን መጠቀም የተሻለ ግንዛቤ ለመፍጠር ይረዳል።

ነገር ግን የመፍትሔዎች ፍለጋ በሰዎች ዕውቀት ላይ ተመሥርቶ ሊዳበር ይገባል። የተረሳ ባሕላዊ ዕውቀት ሊኖር ይችላል። ይህ ምናልባትም በማህበረሰቡ ውስጥ ከሚገኙ ዕድሜያቸው ከፍ ካለ ግለሰቦች ተገኝቶ እንደገና ሊሞከር ይገባል። ነገር ግን የመፍትሔ ፍለጋው በሰዎች ነባር ዕውቀት ላይ ብቻ ሊወሰን አይገባም። እነዚህ ሰዎች ሌሎች አርሶ አደሮች ተግባራዊ ከሚያደርጓቸው ወይም ሌሎች ድርጅቶች ከሚያውቁት ወይም ወደ አካባቢው ከሚያመጡት መፍትሔ ስምተው ሊሆን ይችላል።

አማራጭ የፈጠራ ባለቤት የሆኑ አርሶ አደሮችን፣ ጎረቤት ማህበረሰቦችን ወይም የምርምር ማዕከላትን የተሻለ ሐሳብ ለማግኘት መጎብኘት ይገባል። ይህ አርሶ አደሮች ሌሎች ችግሮችን በስኬት መፍታታቸውን በተጨማሪ ማስተዋል እንዲችሉ ያደርጋል። እንደነዚህ ያሉ ጉብኝቶች መታቀድ ያለባቸው ሲሆን ጉዞ የሄዱት ብቻ ሳይሆን ሁሉም ተጠቃሚ ይሆን ዘንድ ማህበረሰቦች ሪፖርት የሚያደርጉላቸውን የራሳቸውን ተወካዮች ችሎታን መሠረት በማድረግ ይመርጣሉ። ግንዛቤ ለመፍጠርና አርሶ አደሮች ለአካባቢያቸውና ለአመራረት ዘዴያቸው ምቹ ሊሆኑ የሚችሉ የምርምር አማራጮችን እንዲሞክሩ ለማበረታታት የሚያስችለው ሌላ ዘዴ በምርምር ሂደት ውስጥ የእናት፣ የልጅ እና የልጅ ልጅ ዘዴ (አንዳንዴ የእናትና - ልጅ መከራዎች በመባል የሚጠራው) ነው። (ሠንጠረዥ 2)።

ሠንጠረዥ 2: እናት፣ ልጅና የልጅልጅ ሙከራዎች ባህሪያት

ሙከራዎች	የምርምር ዓይነቶች
እናት ሙከራዎች ከአርሶ አደሮች የተገኙን በግብዓትነት በመጠቀም በተመራማሪዎች የተመረጡ አማራጮችን ይይዛል	በጣቢያ ውስጥ፣ በተመራማሪው ቁጥጥር ስር ያለ
ልጅ ሙከራዎች በአርሶ አደሮች የተመረጡ ምርጫ አማራጮችና የአካባቢ ፈጠራዎች	በማሳ ላይ በተመራማሪው ቁጥጥር ስር ያለ አርሶ አደሮችን በዋና ግብዓትነት ይጠቀማል
የልጅልጅ ሙከራዎች በአርሶ አደሮች የሚመረጡ አማራጮች	በማሳ ላይ በአርሶ አደር ቁጥጥር ስር ያለ ያለምንም ተመራማሪ እገዛ የሚካሄድ

የእናት ሙከራዎች በምርምር ጣቢያዎች ላይ ወይም በማህበረሰቡ ውስጥ በልዩ ሁኔታ በተዘጋጀ ማሳ ላይ በሚዘጋጁበት ጊዜ ይህ ዘዴ በስኬታማነት ጥቅም ላይ ሊውል ይችላል። እነዚህ ሙከራዎች ምርጫ የሆኑ አማራጮችን በሚመርጡና የኋላ ኋላም በግል እርሻቸው ላይ የልጅ ሙከራዎችን መሥራት በሚችሉ ከአጎራባች አካባቢዎች በሚመጡ አርሶ አደሮችና በኤክስቴንሽን ሠራተኞች ሊገበኙ ይችላሉ።

በርካታ አርሶ አደሮችን የሚያካትትና በኤክስቴንሽን ሠራተኞች የሚመቻች የመካከለኛና የመጨረሻ የምርት ዘመን ግምገማዎች ሌሎች አርሶ አደሮች አንዳንድ ቴክኖሎጂዎችን በግል እርሻቸው ላይ እንዲሞክሩ ማስቻል አለበት። ይህም የልጅልጅ ሙከራ ይባላል።

የአካባቢው ተቋማት ኃላፊነት መስጠት

ያሉ መፍትሄዎች አንዴ ከተመረጡ እርምጃዎች ማህበረሰቡን መሠረት ባደረጉ ድርጅቶች ወደፊት ተግባራዊ ሊሆኑ ይችላሉ። የልማት ወኪሎች የሂደቱ አራማጆች ወይም ባለቤቶች እንዳይሆኑ መከላከል አለባቸው። የትኞቹ ማህበረሰብን መሰረት ያደረጉ ድርጅቶች ጥቅም ላይ መዋል አለባቸው በሚል ጉዳይ ዙሪያ ስምምነት ላይ መደረስ ይኖርበታል። ማህበረሰቡን መሠረት ያደረገው ድርጅት ደካማ ነው ብለው ካሰቡ እንዴት ሊጠናከር ይችላል በሚል በአማራጮች ዙሪያ ስምምነት ላይ መደረስ አስፈላጊ ነው። አዲስ ተቋም ከተመሠረተ ለምሳሌ የአመራርና የግንኙነት ዘዴን በማሻሻል ሊታገዝ ይገባል። የአርሶ አደር ምርምር ቡድኖችን ማበረታታት ወይም ነባር የ1ለ 5 አደረጃጀቶችን መጠቀም አስፈላጊ ሊሆን ይችላል።

የተመረጡ ማህበረሰቡን መሠረት ያደረጉ የድርጅት አመራሮች ሌሎች ባለቤት ኃላፊነትን ለመውሰድ ከተስማሙ ይህ ቁርጠኝነትንና ተጠያቂነትን ለመፍጠር ይረዳል። በኋላ ለሚኖር ምዕራፍ የአመራርና የግንኙነት ሁኔታ ሥልጠና ለቁልፍ የማህበረሰብ አባልነት ሊሰጥ ይገባል።

መሪ አርሶ አደሮችና ቡድኖች

አዲስ ቴክኖሎጂን በተመለከተ ለመሞከር፣ ለመፈተሽና ሠርቶ ማሳያ ተግባራትን ለማከናወን አንዱ ዘዴ ማህበረሰቡን መሠረት ካደረጉ ድርጅቶች የሚመረጡ መሪ፣ አስከታይ ወይም አርአያ አርሶ አደሮች ጋር መሥራት ነው። ከመሪ/አርአያ አርሶ አደሮች ወደ ቡድኖች የሚመጣ መደበኛ ግብረ መልስ የቡድኖችን በዕቅድና ትግበራ ሂደት መሳተፋቸውን የሚያረጋግጥ ሲሆን የአርሶ አደር ለአርሶ አደር ሙከራና ማላመድ ሂደትን ያበረታታል። የመሪ/አርአያ አርሶአደሮችና ቡድኖች ኃላፊነት ምን መሆን አለበት በሚለው ጉዳይ ስምምነት ላይ ሊደረስ ይገባል (ሳጥን 2)።

ሣጥን 2: ማህበረሰቡን መሠረት ያደረጉ ድርጅቶችና መሪ/አርዳዎ አርሶ አደሮች ሚናና ኃላፊነት

ማህበረሰቡን መሠረት ያደረጉ ድርጅቶች ሊኖሩላቸው የሚችሉ ሚናዎች

- ፕግራሙን በተግባራቸው ውስጥ ቀደም ብሎ ማላመድ
- የሥራ ሂደት ሪፖርት የሚያቀርብና ፕሮግራሙ ላይ ተጽእኖ የሚያደርሱ ጉዳዮችን/ችግሮችን የሚለይ ግለሰብን መሰየም። ይህ መሪ አርሶ አደር ይሆናል።
- አዲስ ዘዴዎችን እንዲተገብሩ ሌሎች አርሶ አደሮችን ማበረታታት
- የኤክስቴንሽን ሠራተኛው በስብሰባዎች ላይ በመደበኛነት እንዲሳተፍ መጋበዝ
- ሁሉንም አርሶ አደሮች የሚያሳትፍ የመስክ ቀናትን ማዘጋጀት
- ወቅቱ ሲያልቅ የመቆጣጠሪያ ዘዴዎችን መገምገምና ለአዲሱ ወቅት ማቀድ

መሪ/አርዳዎ አርሶ አደሮች ሊኖሩላቸው የሚችሉ ኃላፊነቶች የሚከተሉት ናቸው፡

- ሌሎች አርሶ አደሮች አዲስ ቴክኖሎጂዎችን እንዲሞክሩ ማበረታታት
- አሳታፊ ዘዴዎችን በመጠቀም የፕሮጀክቱን የዕቅድ ዝግጅት ሂደት ማገዝ
- የኤክስቴንሽን ጣቢያ ሰራተኛው ቡድኖችንና ሌሎች አርሶ አደሮችን ሲያሠለጥን ማገዝ
- የተሻሻለ ዘር ወይም ችግኝ በማህበረሰብ የዘር ማምረት ሥርዓት ውስጥ እንዲመረት መደገፍ
- የሙከራ መሬቶችንና ሠርቶ ማሳያዎችን የግማሽ ዓመትና የምርት ዘመን መጨረሻ ግምገማ ማስተናገድ
- መረጃ ለማህበረሰቡ በስፋት መድረሱን ማረጋገጥ
- ከሌሎች አርሶ አደሮች ጋር መደበኛ ስብሰባ በማድረግ ችግሮቻቸውን ለቡድኑና ለኤክስቴንሽን ጣቢያ ሠራተኛው ማቅረብ
- በቡድኖችና በኤክስቴንሽን ወኪሉ መካከል ያለውን ቅንጅትን ማሳለጥ

መሪ/አርዳዎ አርሶ አደር እንደሚከተለው መሥራት አለበት፡

- የቡድን አማካሪ — የቡድን አመራርን፣ ድርጅትንና የማቀድ አቅምን እንዲጠናከር ማገዝ
- አሳታፊ አሠልጣኝ — የአርሶ አደር የመስክ ት/ቤት ዘዴን በመጠቀም የቡድን አባላትን መሠረታዊ የቴክኒክ ክህሎት ማስተማር
- አገናኝ ሰው - በቡድንና በኤክስቴንሽን ወኪል መካከል መግባባትን ማሳለጥ
- ማህበረሰብን መሠረት ባደረገ የዘር/ችግኝ የማምረት ሥርዓት ውስጥ መሳተፍ

የድርጊት መርሃ ግብር

የሚኖሩ መፍትሔዎችንና ማህበረሰቡን መሠረት ያደረጉ ድርጅቶች ኃላፊነቶችን ግልጽ ካደረጉ በኋላ ተጨባጭ እርምጃዎች ስምምነት ሊደረስባቸውና ሊታቀዱ ይገባል። በጣም ተስፋ የሚጣልባቸው አማራጮች ይመረጣሉ፤ ስምምነት ላይ ይደረስባቸዋል እንዲሁም እንዴትና ማን ይሞክራቸዋል በሚል ዙሪያም ውሳኔ ሊተላለፍ ይገባል። የተግባር አፈጻጸም የጊዜ ሠሌዳ ዕቅድን በተመለከተ ስምምነት ላይ መደረስ አለበት። በዚህ ደረጃ ማህበረሰቡ ከልማት ጣቢያ ወኪሎች የሚጠብቀውን ድጋፍ ግልጽ ማድረግ ይኖርበታል።

በአንዳንድ ሁኔታዎች በማህበረሰቡ የሚለዩ መፍትሔዎች አተገባበር ከጥሬ ዕቃና ጉልበት አደረጃጀት ጋር በዋናነት የተሳሰረ ነገር ቴክኖሎጂ ሊሆን ይችላል። ነገር ግን በአብዛኛው ሁኔታዎች የሚኖሩ መፍትሔዎች በጣም ግልጽ የማይሆኑ ሲሆን አዳዲስ ሐሳቦች ከአካባቢ ሁኔታ ጋር እንዲስማሙ ሊሞክሩና ሊለማመዱ ይገባል። ይህ ነገር የሚከሰተው በአማራጭ የአፈር ለምነት አያያዝ ተሞክሮዎች ዙሪያ የግንዛቤ ማሳደግ ተግባር ከተካሄደ በኋላ ነው።

ምዕራፍ 3: ትግበራና የአርሶ አደር ምርምር

ሙከራና የሠርቶ ማሳያ ንድፍ

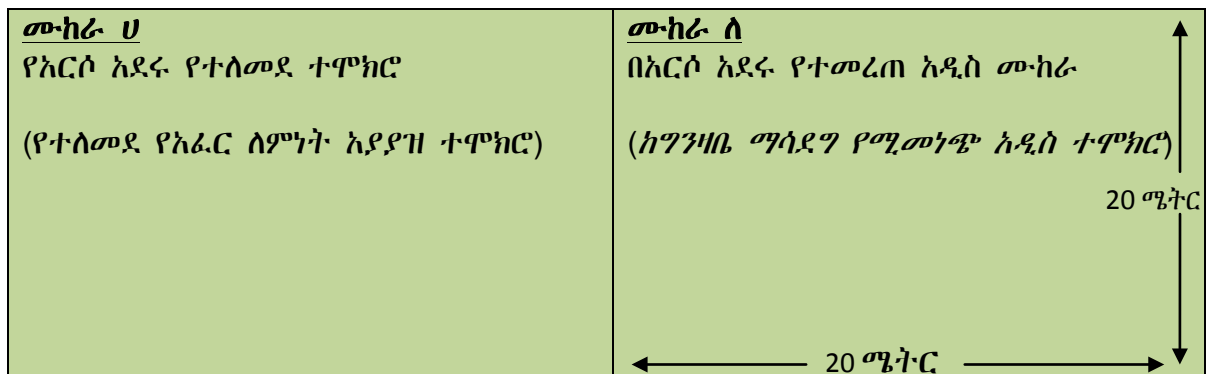
አዲስ ዘዴ ከተለመደው ተሞክሮ የተሻለ መሆን አለመሆኑን ለማወቅ የንጽጽር ሥራ ያስፈልጋል። ይህን ለማድረግ ቀላሉ ዘዴ ሁለቱንም ጎን ለጎን በተመሳሳይ ማሳ ላይ እኩል መጠን እንዲኖራቸው አድርጎ ማስቀመጥ ነው። በተጨማሪም የእንክብካቤ ስራዎቹ ተመሳሳይ መሆናቸውን ማረጋገጥ ያስፈልጋል። ይህ ለማድረግ የሚከተሉት መሟላት አለባቸው፡

- ተመሳሳይ የአፈር ዓይነቶችን መጠቀም (የተለያዩ የአፈር ዓይነቶች ካልተሞከሩ በስተቀር)
- ተመሳሳይ ዘርና በዘር ማካከል ተመሳሳይ ርቀት መጠቀም (ልዩነቶችን/ወይም ክፍት ቦታን ማነጻጸር ካልተፈለገ በስተቀር)
- ሁለቱንም የማሳ ክፍሎች በተመሳሳይ ቀን መዘራት (የዘር ቀናትን ማነጻጸር ካልተፈለገ በስተቀር)
- ተመሳሳይ የማዳበሪያ መጠን መጠቀም (የተለያዩ የማዳበሪያ ወይም ማቅለገፍ መጠንን ማነጻጸር ካልተፈለገ በስተቀር)
- በተመሳሳይ ቀንና ዘዴ አረም ማረም (የተለያዩ ዓይነት ያላቸው የሚረምዱ ዘዴና ጊዜያት ማነጻጸር ካልተፈለገ በስተቀር)
- በተመሳሳይ ጊዜ ሰብል ማሰባሰብ

ተመራማሪው/አክቲቪስቱን ጣቢያ ወኪሉ እንደ አመቻች በመሆን የተመረጡ ማህበረሰቡን መሠረት ያደረጉ ድርጅቶችና መሪ አርሶ አደሮች አዲስ ሐሳቦችን እንዲመራመሩባቸው ያበረታታል። አርሶ አደሮች በአካባቢው ተሞክሮዎችና በአዲስ ቴክኒኮች መካከል ቀላል የማነጻጸር ተግባር እንዲያካሂዱ ይመራቸዋል።

በአብዛኛው ሁኔታዎች አዲሱ ቴክኒክ በተመሳሳይ ማሳ ላይ ከተለመደ የገበሬ ተሞክሮ ጋር ጎን ለጎን የሚቀመጥበት ቀላል የጥንድ መሬት ንድፍ አርሶ አደሮች እራሳቸው የሁለቱን ውጤታማነት እንዲያነጻጽሩ የሚያስችል ቀላል ዘዴ ሊሆን ይችላል (ሳጥን 3)።

ሳጥን 3: ልዩ ጥንድ የአርሻ መሬት አቀማመጥ (ልዩ ስፋቶችን የሚያሳይ)



ተመሳሳይ የመሬት ክፍሎች ምርቶችንና የዕድገት መስፈርቶችን ለመለካት ጥቅም ላይ የሚውሉ ሲሆን በተመሳሳይ ጊዜም ከተለያዩ ማሳዎች የሚገኙ ተከታታይ ጥንድ መሬቶች ለላቀ ዝርዝር የቁጥር ነክ መረጃ ትንታኔ ግልጋሎት ላይ ሊውሉ ይችላሉ።

ትምህርት

አርሶ አደሮች ተሞክሮአቸውን ብዙውን ጊዜ መደበኛ ባልሆነ ሁኔታ እርስ በእርስ ይጋራሉ። የመማር ሂደት በጥሩ ማሳለጥ ሊበረታታ ይችላል። ቁራጭ መሬቶችን "በአርሶ አደር የመስክ ት/ቤት ዘዴ" ለሥልጠና በማዋል መንገድ መማር ለሂደቱ ውጤታማነት ወሳኝ ነው። (ሳጥን 4)

ሳጥን 4: የሙከራ ማሳዎችን ለሥልጠናና ሠርቶ ማሳያ መጠቀም

በቡድን ውስጥ የሚገኙ አርሶ አደሮች የሥልጠና ቦታ የሚያማክለው ሌሎች አርሶ አደሮች ቴክኒኩን በራሳቸው ማሳ ላይ እንዲሞክሩ ለማበረታታት በመሪ አርሶ አደሩ የሙከራ/ሠርቶ ማሳያ ማሳ ላይ ነው። በዚህ ሁኔታ ማሳው አስተማሪ በመሆን ለስልጠና የሚያስፈልጉ ቁሳቁሶችን እንደ አፈር፣ ተክል፣ ተባይና ሌሎች ተጨባጭ ችግሮችን ያቀርባል። አርሶ አደሮች በመስክ ሁኔታ ላይ ሲማሩ እንጅ በመማሪያ ክፍል ውስጥ ምቹት አይሰማቸውም። መሪ/አርአያ አርሶ አደሩ ሌሎች አርሶ አደሮች በሰብል ዑደት ቁልፍ ምዕራፍ ጊዜ ቀኑንና ሠዓቱን አውቀው የሥልጠና ክፍለ ጊዜዎችን መከታተላቸውን ማረጋገጥ አለበት። ይህ የሚከተሉትን ያካትታል፡

- ማሳ መለየትና ምልክት ማስቀመጥ
- ማሳን ለዘር ማዘጋጀት
- ማዳበሪያ፣ ኖራና ፍግ ወይም ኮምፖስት ወይም ሌላ መሞከሪያ ነገር መጨመር
- ሰብል መዝራት
- አረም ማረም
- አዳዲስ ሙከራዎች ከአርሶ አደሩ የተለመደ ተሞክሮ ጋር ያለውን የውጤት ልዩነት ማነጻጸር
- ሰብል መሰብሰብ
- አዲሱ ሙከራ ምርትን ከመጨመር ወይም ግብዓት አጠቃቀምን ከመቀነስ አኳያ ያለውን አስታዎት መገምገም.

ከእያንዳንዱ የሥልጠና ክፍለ ጊዜ በኋላ ሌሎች አርሶ አደሮች ተመሳሳይን ሥራ በራሳቸው ማሳ ላይ ተግባራዊ ማድረግ አለባቸው።

ሙከራዎችን ማስተዋል አንድ የአዲስ አሰራር ለምን በተሻለ ወይም በባለ ሁኔታ ውጤት ይኖረዋል የሚለውን ምክንያት ለመለየት ያግዛል። ሁለት ሰብሎች በሁለት የተለያዩ ተሞክሮዎች ጎን ለጎን እንዲበቅሉ ሲደረግ ብዙውን ጊዜ ልዩነቶች በቀላሉ ይታያሉ። ሰብሎችም ቀደም ብለው ሊያድጉ፣ ግዙፍ ሊሆኑ ወይም ተባይን በበለጠ ሊቋቋሙ ይችሉ ይሆናል። እነዚህ አስተውሎቶች መመዘገብ ይገባቸዋል። ምዝገባው እንዳይረሱና ወደ ፊት በዝርዝር እንዲተነተኑ ያደርጋል። የመመዘገብያ ሠነድ ተሞክሮዎችን ለሌሎች ለመጋራት ያስችላል። ይህ የክትትልና ግምገማ ሂደት ክፍል ነው።

ምዕራፍ 4: የልምድ ልውውጥ

ክትትልና ግምገማ

ክትትልና ግምገማ (ኤም ኤንድ ኢ) የማንኛውም ሙከራና ሠርቶ ማሳያ ሂደት አካል መሆን የሚገባው ሲሆን በፕሮግራም ተግባራት ውስጥ ቀደም ብሎ ከተካተተ የተሻለ ይሆናል። ክትትልና ግምገማ አርሶ አደሮችና የልማት ጣቢያ ወኪሎች የመማር ሂደቱ የማህበረሰቡን ችግሮች መቅረፉንና ህልውናቸውም መሻሻሉን ማረጋገጥ እንዲችሉ ያደርጋል። ይህ አመለካኸትን በመጠቀም እንደ ለውጥ አመለካኸት ሊወሰድ ይቻላል። እነዚህም ፋይዳ ያላቸው፣ በቀላሉ የሚስተዋሉ፣ የሚረጋገጡና ትክክል መሆን ይገባቸዋል።

ክትትልና ግምገማ አፈጻጸምን ለማጥናት፣ ውጤቶችንና ልምዶችን ከሌሎች ጋር ለመጋራት፣ ከስኬትና ስህተቶች ለመማር፣ ወደፊት የተሻለ ለመፈጸም የሚያስችል አቅምን ለማዳበርና ሪፖርት የማቅረብ ተግባርን ለማሟላት ያግዛል። ክትትልና ግምገማ ሠርቶ ማሳያዎችን በቋሚነት ለመገምገም፣ ቆም ብሎ ለማሰብ፣ ለመማርና እንደገና ለማቀድ ሊያግዝ ይገባል። የመረጃ ፍላጎቶች በዝቅተኛ ደረጃ ሊቆዩ ይገባል። ትክክለኛ መረጃን በፍጥነትና በውጤታማነት ሊሰጡ የሚችሉ ጥቂት ተግባራዊ አመለካኸት መምረጥ ይህን ሂደት ሊያሳካው ይችላል። የክትትልና ግምገማ አመለካኸት መመዘገብ ያለባቸው በቀላሉና በፍጥነት በስብሰባና ትንታኔ ጊዜ የማህበረሰቡ ክፍተኛ ተሳትፎ ባለበት ሁኔታ ነው (ሳጥን 5)።

ክትትል ማለት የአንድን ተግባር የለውጥ ሂደት ከመነሻ ዕቅዱ ጋር ለማነጻጸር የሚከናወን የመረጃ መሰብሰብና መተንተን ተግባር ነው። ግምገማ ማለት የመካከለኛና የረጅም ጊዜ ዓላማዎች በምን ያህል ደረጃ ተሳክተዋል የሚለውን የሚፈትሽና በየጊዜው የሚከናወን ክለሳና ዳሰሳ ነው።

ሳጥን 5: አሳታፊ ክትትልና ግምገማ

- 1 ክትትልና ግምገማ በተቻለ መጠን ቀደም ብሎና ተግባሩ ከተመረጠ በኋላ በጣም ሳይዘገይ ይጀምር።
- 2 ክትትልና ግምገማ ለምን ይካሄዳል በሚለው ዙሪያ ተስማሙ።
- 3 በምን ላይ ክትትልና ግምገማ እንደሚደረግ ተስማሙ።
- 4 ለዚህም ሊለኩ የሚችሉ የተግባር አመለካኸቶችን ለዩ።
- 5 ለእያንዳንዱ አመለካኸት የነጥብ አስጣጥና ማን መቼ መረጃ ይሰበስባል በሚለው ሐሳብ ዙሪያ ተስማሙ።
- 6 መረጃው እንዴት መመዘገብ እንዳለበት ተስማሙ።
- 7 ዘዴውን ሞክሩት።
- 8 መረጃ መቼ ተሰብስቦ ውይይት ይደረግበታል የሚለውን በመደበኛነት የመገምገሚያ ክፍለ ጊዜ ይኑራችሁ።
- 9 መደበኛ የግምገማ ክፍለ ጊዜዎችን አመቻቹ።

ክትትልና ግምገማ ከማህበረሰቡ አንጻር ማህበረሰቡ በጋራ የመማር ሂደት ውስጥ እንዲሳተፍ፣ ሐሳብና ልምድን በመለዋወጥ እንዲሁም በተካሄደው የምርምር ተግባር ስኬትና ውድቀት ላይ ቆም ብሎ እንዲያስብ ማስቻል አለበት። በጎረቤቶችና ጓደኞች መካከል የሚኖር ኢ-መደበኛ የልምድ ልውውጥ ማህበረሰቡ ውስጥ ለሚኖር ለእያንዳንዱ ግለሰብ መረጃን ለማቅረብ በቂ የመሆን ዕድሉ ዝቅተኛ ነው። በአብዛኞቹ የግብርና ፕሮጀክቶች ውስጥ ይህ ሁለት ወይም ከዛ በላይ መደበኛ ደረጃዎችን ይፈልጋል።

- የምርት ዘመን አጋማሽ ግምገማና ክትትል ለአዲስ ተሞክሮዎች ፍተሻ፣ ብዙውን ጊዜ በአካባቢ የመስክ ቀን ወይም የትምህርት አጋጣሚ።
- የምርት ዘመን መጨረሻ ግምገማ ሁሉም ሂደት መገምገም በሚችልበትና ለመጭው የምርት ዘመን ዕቅድ ለማዘጋጀት።

በተመሳሳይ ጊዜ ወደ ሌሎች አካባቢዎች፣ ሌሎች አርሶ አደሮችና የምርምር ጣቢያዎች የሚደረግ የልምድ ልውውጥ ጉብኝት ሰዎች በቀጣዩ የምርት ዘመን አዳዲስ ተሞክሮዎችን ግምት ውስጥ እንዲያስገቡ ያበረታታቸዋል።

የምርት ዘመን አጋማሽ ክትትል

በምርት ዘመን አጋማሽ ሰብሎች ሳይደርሱ አርሶ አደሮቹ በልማት ጣቢያ ወኪሎች እገዛ የተሞከሩ ቴክኖሎጂዎች የመስክ አፈጻጸም ክትትል ማድረግ አለባቸው። በማህበረሰቡ ውስጥ የሚገኙ ሁሉም አርሶ አደሮች ሙከራ ያደረገው አርሶ አደር ሙከራውንና አስተያየቱን በሚያቀርብበት ወቅት ሙከራና ሠርቶ ማሳያዎችን እንዲጎበኙ ይጋብዛሉ። ይህ ዕውቀትን ለማጋራት፣ የአርሶ አደር ለአርሶ አደር ኤክስቴንሽንን ለማበረታታት ራሳቸው የሰሩትን እንዲገልጹ በማድረግ በራስ መተማመንን ለመገንባት ያግዛል።

እያንዳንዱ ግለሰብ የተለያዩ ቴክኖሎጂዎችን የመመልከት ዕድል ካገኘ በኋላ ግኝቶችን መተንተን ጠቃሚ ነው። የአስተሳሰብ ልዩነቶችን በግልጽ ማስተዋል ይቻል ዘንድ ወንዶች፣ ሴቶችና ወጣቶች ይህን ተግባር በተናጠል ቢያካሂዱት ብዙውን ጊዜ የሚያግዝ ይሆናል። ይህ ግምገማ በሚከተሉት ነጥቦች ያሉ አሳታፊ መሣሪያዎችን ሊጠቀም ይችላል፡

- የእያንዳንዱን ሙከራ ጠንካራና ደካማ ጎን በዝርዝር መለየት።
- በጣም ጠቃሚ የሆኑ መሥፈርቶችን ማዘጋጀት (ለምሳሌ ዋጋ፣ የሚያስፈልግ ጉልበት፣ በአጠቃላይ አደጋ ላይ ያለው አስታዎሰኝ፣ ውጤታማነት፣ የጥሬ ዕቃ አቅርቦትና ምርት)።
- የተለያዩ የቴክኖሎጂ መሥፈርት ዓይነቶችን በመምረጥ ሦስት ድንጋጎችን (ወይም መስቀሎችን) በእያንዳንዱ የመሥፈርት ሳጥን ውስጥ በማስቀመጥ ለእያንዳንዱ ቴክኖሎጂ ነጥብ መስጠት። ነጥቡ ከፍ ካለ ቴክኖሎጂው የተሻለ ማለት ነው።

የምርት ዘመን መጨረሻ ግምገማ

የሙከራ/ሠርቶ ማሳያ ሰብል አንዴ ከተሰበሰበ መደምደሚያ ላይ ሊደርስ እንዲሁም በሚቀጥለው የምርት ዘመን ሊከናወኑ የሚገቡ ተጨማሪ የማስፋፊያ ተግባራትን በተመለከተ ውሳኔ ሊተላለፍ ይችላል። ይህ ለማድረግ የሚከተለውን ማሟላት ይገባል፡

- የእያንዳንዱን ሙከራ ጠንካራ ጎን (ጥቅሞች)ና ደካማ ጎኖች (ወጭዎችና አደጋዎች) ማረጋገጥ
- ከእነዚህ ውስጥ ዋጋ ሊሰጣቸው የሚገቡት ላይ መስማማት
- በእነዚህ ዋጋዎች ዙሪያ መስማማት
- እያንዳንዱን አዲስ ምርምር ከአርሶ አደር ተሞክሮ ጋር በማነጻጸር የሰብል ወይም የሰብል ተረፈ ምርት ዋጋ መጨመሩን፣ ወጭ በተወሰነ መጨመሩን/መቀነሱን ማጥናት። ወጭ ሁለቱን የተገዙትንና ከቤት የቀረቡ ቁሳቁሶች ሁሉ ያካትታል።

የሂደት ግምገማ

አዲሱ የምርት ዘመን ከመጀመሩ ቀደም ብሎ የግምገማና የዕቅድ ዝግጅት መድረክ በማህበረሰቡ ውስጥ ሊዘጋጅ ይገባል። ይህ አጠቃላይ ሂደቱን አርሶ አደሮች በዕቅድ ምዕራፍ ጊዜ በምክረ ሐሳብ ደረጃ ካቀረቡት የዕቅድ ተግባራትና የስኬት አመለካኞች ጋር በማነጻጸር ሊገመገሙ ይገባል። ይህ የሚያካትተው አመራርን፣ ማህበረሰቡን መሠረት ያደረጉ ድርጅቶችን ድርጅታዊ አቅም ማጠናከር እንዲሁም በድህነት የሚኖሩ ሰዎችን ጨምሮ የእያንዳንዱ ግለሰብ በሂደቱ መሳተፍን የመሳሰሉ መስፈርቶችን ነው። ይህ ትንታኔ በማህበረሰቡ ተሳትፎ ወደ ሚጀምረው፣ ማህበረሰቡ ግቦችንና ዓላማዎችን ወደ

ሚገመገምበት እንዲሁም ለሚቀጥለው የምርት ዘመን የተግባር ዕቅድ ወደ የሚያዘጋጅበት ቀጣይ ዑደት ያመራል።

ለአዲሱ የምርት ዘመን ለሚደረግ የሂደት ግምገማና የዕቅድ ዝግጅት ስራዎች ወደ ሌሎች አካባቢዎች፣ ሌሎች አርሶ አደሮችና የምርምር ጣቢያዎች የሚደረጉ ጉብኝቶች ተጨማሪ ግንዛቤን ይፈጥራሉ። በተጨማሪም ለቀጣይ የምርት ዘመን ሰዎች አዲስ አሰራሮችን እንዲሞክሩ ያበረታታል።

ምስጋና

ይህ መመሪያ ከሰሃራ በታች ባሉ ሀገራት ዙሪያ ከሚገኙ ማህበረሰቦችና አርሶ አደሮች ጋር በመሥራት የተገኙ የበርካታ ዓመታት ልምዶች ላይ የሚመሠረት ሲሆን ምርምርንና ኤክስፐንሽንን ቀጣይነት ባለው የመማርና የልማት ሂደት ጋር ያስተሳስራል። ያለፉ መርሆዎችን እንደ መነሻነት በመጠቀም ያሻሽላቸዋል። ያለፉ መመሪያዎች የሚከተሉትን በተለየ መልኩ ያካትታሉ፡

ኤሊስ-ጃንስ፣ ጄ.፣ ኤንድ ቲ። ጎንደዊ፣ 2014. ሊንኪንግ ኢኖቬሽንስ ሲስተምስ ዊዝ ፓርቲሲፓቶሪ ሪሰርች ኤንድ ኤክስፐንሽን አፕሮችስ፡ ሚራክል ኤክስፐርትሪንግስ ፍሮም ሳውዘርን አፍሪካ ኢንተርናሽናል ኢንስቲትዩት ኦፍ ትሮፒካል አግሪካልቸር፣ ሉሳካ፣ ዛምቢያ

ኤሊስ-ጃንስ፣ ጄ. ሹልዝ፣ ዲ ቺኮዬ፣ ኤን፣ ደ ሃን ፒ. ኮርማያ፣ ኤንድ ዲ. አዴዝድዋ፣ 2005. ፓርቲሲፓቶሪ ሪሰርች ኤንድ ኤክስፐንሽን አፕሮችስ፡ ኤ ጋይድ ፎር ሪሰርቸርስ ኤንድ ኤክስፐንሽን ወርከርስ ፎሪ ኢንቮልቪንግ ፋርመርስ ኢን ሪሰርች ኤንድ ዴቪሎፕመንት። ሪሰርች ጋይድ 71. ኢንተርናሽናል ኢንስቲትዩት ኦፍ ትሮፒካል አግሪካልቸር፣ ኢባዳን፣ ናይጄሪያ

ሃግማን፣ ጄ. ኢ. ቸማ፣ ኬ. ሙርዊራ ኤንድ ኤም. ኮኔል፣ 1999። ለርኒንግ ቱጋዘር ስፋ ፓርቲሲፓቶሪ ኤክስፐንሽን። ኤ ጋይድ ቱ አን አፕሮች ዴቪሎፕመንት ኢን ዚምባብዌ። ዲፓርትመንት ኦፍ አግሪካልቸራል፣ ቴክኒካል ኤንድ ኤክስፐንሽን ሰርቪስስ፣ ሃራሬ ዚምባብዌ።

ተጨማሪ 1: አሳታፊ የትምህርት ምዕራፎች፣ ተግባራትና ቁልፍ ጉዳዮች

ምዕራፍ 1: የማህበረሰብ ተሳትፎና ማህበራዊ ንቅናቄ

ተግባራት	ቁልፍ ጉዳዮች	
1 ወደ ማህበረሰቡ ዘልቆ መግባት	<ul style="list-style-type: none"> የአካባቢ አመራሮችን ማግኘት ራስን ማሳወቅና ተቀባይነትን ማግኘት ከማህበረሰቡ ጋር መተዋወቅ ማህበረሰቡ እንዴት እንደሚንቀሳቀስ መለየት ከማህበረሰቡ ጋር መተማመንን መገንባት 	<ul style="list-style-type: none"> ማንን ማግኘት ይገባል? መሪዎች እነማን ናቸው? ነባር የማህበረሰብ ህልውናና የመቋቋሚያ ሥልጣኖች ምንድን ናቸው? በማህበረሰቡ ውስጥ ግጭት አለ?
2 በማህበረሰቡ ውስጥ የሚሠሩ ማህበረሰቡን መሠረት ያደረጉ ድርጅቶችንና ሌሎች ተቋማትን መለየት	<ul style="list-style-type: none"> በማህበረሰቡ ውስጥም ሆነ ውጭ የሚኖሩ የወደፊት ተግባራት ላይ የአካባቢ አጋር ሊሆኑ የሚችሉትን መለየት 	<ul style="list-style-type: none"> የአካባቢው ድርጅቶች ሚናና ኃላፊነት ምንድን ናቸው? ውክልናቸውን እንዴት ይወጣሉ? እንዴት ነው የተደራጁት? ጠንካራና ደካማ ጎኖቻቸው ምንድን ናቸው? ችግሮችን ወይም ግጭቶችን እንዴት ይፈታሉ? የውጭ ድርጅቶች በማህበረሰቡ ውስጥ እየሠሩ ነው? ማን ምን እየሠራ ይገኛል? እንዴትስ ይግባባሉ?
3 ለማህበረሰቡ ግብረ መልስ መስጠት	<ul style="list-style-type: none"> ግልጽነትን መፍጠርና በራስ መተማመንን መገንባት በማህበረሰቡ ውስጥና በአጋሮች መካከል የውይይት ዕድል መፍጠር 	<ul style="list-style-type: none"> የማህበረሰብ ተሳትፎን ማረጋገጥ የጋራ ሚናዎችንና የሚጠበቁ ጉዳዮችን ማጥራት በማህበረሰቡ ውስጥ በሚገኙ በተለያዩ ቡድኖች መካከል ያለ ልዩነትን መረዳት ስለ ቀጣዩ ተግባር መስማማት
4 ግንዛቤ ማሳደግ	<ul style="list-style-type: none"> ስለነባራዊ ሁኔታዎችና ስለለውጥ እድሎች የጋራ ግንዛቤ እንዲኖር የማሳለጥ ሥራ መሥራት ለውጥ ለማምጣት የአካባቢ በራስ መተማመንንና አቅምን መገንባት 	<ul style="list-style-type: none"> የሰዎች የወደፊት ራዕይ ምንድን ነው? ለውጥ ለማምጣት እንቅፋቶች ምንድን ናቸው? የጾታ ልዩነት በውሳኔ ላይ እንዴት ተጽእኖ ያሳድራል? ሰዎች ለውጥ ለማምጣት መልካም አጋጣሚዎችን ከየት ይፈልጋሉ?
5 ፍላጎቶችን፣ ችግሮችንና መልካም አጋጣሚዎችን መለየት	<ul style="list-style-type: none"> የሰዎችን የግል ፍላጎቶችና የጋራ ዓላማዎች ለይቶ ማነቃነቅ ተግዳሮቶችንና መልካም አጋጣሚዎችን መለየት 	<ul style="list-style-type: none"> ፍላጎቶች/ችግሮች በማህበረሰቡ ውስጥ በሚገኙ ዘርፎች መካከል እንዴት ይለያያሉ? የችግሮች ሥረ መሠረት መንስኤዎች ምንድን ናቸው? የእሴት ስንሰለት ትንታኔ ጥቅም ላይ ሊውል ይችላል? ምን መልካም አጋጣሚዎች ሊለዩ ይችላሉ?

ምዕራፍ 2: የተግባር ዕቅድ ማዘጋጀት

ተግባራት	ቁልፍ ጉዳዮች	
<p>6 ተግባራትና መልካም አጋጣሚዎችን ቅደም ተከተል መስጠት</p>	<ul style="list-style-type: none"> • በተለያዩ ማህበራዊ ቡድኖች ቅድሚያ የሚሰጣቸውን ችግሮች መለየት • ለግብ መሳካት ተግባራትንና መልካም አጋጣሚዎችን መለየት • ለልማት መንገዱን ማመቻቸት 	<ul style="list-style-type: none"> • በማህበረሰቡ ውስጥ የሚገኙ የተለያዩ ቡድኖች የተለያዩ ፍላጎቶች አሏቸው? • ቅድሚያ ለሚሰጣቸው የተለያዩ ፍላጎቶች እንዴት መወያየት ይቻላል? • ሁሉም አግባብነት ያላቸው ባለድርሻ አካላት አስተዋጽኦ እያደረጉ ነው?
<p>7 መፍትሄ ማፈላለግ</p>	<ul style="list-style-type: none"> • ለተወሰኑ ሰብሎች የዕሴት ሰንሰለት ትንታኔ ማዘጋጀት • ለተለያዩ አስፈላጊ ቡድኖች ምቹ የሆኑ አማራጭ የመፍትሄ ዓይነቶችን መለየት 	<ul style="list-style-type: none"> • መፍትሄ ሲፈለግ ማን ሊያግዝ ይችላል? • ምን መፍትሄዎች በአካባቢ ይገኛሉ? • ሌሎች አማራጮችን ማን ይፈልጋል? • መፍትሄዎችን የአካባቢው ሰዎች ሊያገኙላቸው ይችላሉ? • መፍትሄዎች ችግሮችን በውጤታማነት ይቀርፉላቸዋል?
<p>8 የአካባቢ ድርጅቶችን መወከል</p>	<ul style="list-style-type: none"> • ማህበረሰቡን መሠት ያደረጉ ድርጅቶችን የማህበረሰብ ውክልና በመስጠት ማጠናከር • ማህበረሰቡን መሠረት ያደረጉ ድርጅቶች ሚናቸውን አውቀው እንዲጫወቱ ማስቻል • ኃላፊነትንና ተጠያቂነትን ማረጋገጥ 	<ul style="list-style-type: none"> • የትኞቹ ድርጅቶች በጣም ምቹና አቅም ያላቸው ናቸው? • ማህበረሰቡን መሠረት ያደረጉ የተለያዩ ድርጅቶች ሚናዎችንና የሚጠብቁት ነገር ምንድን ነው? • ሊጠናከሩ የሚገባ ድርጅቶች የትኞች ናቸው? • የመልካም አስተዳደርና ሥራ አመራር መመሪያዎች አስፈላጊ ናቸው? • በድርጅቶች መካከል ምን ዓይነት አደረጃጀት ሊበረታታ ይገባል? • በውክልናው ላይ ተቃውሞ አለ?
<p>9 የተግባር ዕቅድን አብራራ</p>	<ul style="list-style-type: none"> • የአተገባበር መመሪያ ማቅረብ • የሥራ አመራር መሣሪያ በመሆን ማገልገል • የሚፈለገውን ሀብትና የድጋፍ ደረጃ መወሰን • የስኬት መስፈርትና አመለካኞችን ማዘጋጀት • ምን እየተደረገ እንደሆነ አጋሮች ማወቃቸውን ማረጋገጥ 	<ul style="list-style-type: none"> • ማን ምን፣ መቼና እንዴት ይሠራል? • የሚኖሩ ወጭዎች ምንድን ናቸው? • በጀቱ እንዴት ይመደባል? • ማን ምን ሀብት ያቀርባል? • ምን አደጋዎች አሉ? • ግብረ መልስን መቼና በምን ጉዳይ ላይ እንፈልጋለን? • ማን፣ መቼ መረጃ ሊሰጠው ይገባል?

ምዕራፍ 3: ትግበራ - ሙከራ - ምርምር - ሠርቶ ማሳያ

ትግባራት	ቁልፍ ጉዳዮች
<p>10 አዳዲስ ሐሳቦችን መሞከር</p>	<ul style="list-style-type: none"> • መፍትሔ ለማዳበር የሁሉንም ተዋናዮች ዕውቀት መጠቀምና ማስተሳሰር • ሰዎች አዳዲስ ቴክኖሎጂዎችን በምርምር እንዲማሩ ማበረታታት • የሰዎችን ፈጠራ፣ የዕውቀት መሠረትና የመፍጠር አቅምን መጨመር • አዳዲስ አማራጮችንና መፍትሔዎችን ማፍለቅ <ul style="list-style-type: none"> • በምርምር ውስጥ ከፍተኛ የአካባቢ ተሳትፎን እንዴት ማግኘት ይቻላል? • ከውጭ አካላት ምን ድጋፍ ይፈለጋል? • በምርጫ አመራርነት፣ በሥራ አስተዳደር፣ በዕውቀት ማጋራትና መግባባት ላይ ውድድርን እንዴት ማደራጀት ይቻላል?

ምዕራፍ 4: ልምድ መለዋወጥ

ተግባራት	ቁልፍ ጉዳዮች	
11 የምርት ዘመን አጋማሽ ግምገማ	<ul style="list-style-type: none"> • ተግባራት እንዴት እየሄዱ እንደሆነ መገምገም • የተግባር ዕቅዶችን ከሁኔታዎች ጋር ማስማማት • ሐሳብ መጋራትና ግብረ መልስ መስጠት 	<ul style="list-style-type: none"> • አተገባበሩ በዕቅዱ መሠረት ነው? ይህ ሊስተካከል ይገባዋል? • ማን ነው የሚሳተፈው? ከሂደቱ የወጣ ወይም ዕቅዱን የተቃወመ ሰው አለ? • የተመደቡ ሀብቶች በቂ ናቸው? • ሌሎች የድጋፍ እርምጃዎች ያስፈልጋሉ?
12 የምርት ዘመን መጨረሻ ግምገማ	<ul style="list-style-type: none"> • የምርት ዘመን አጋማሽ ግምገማ ግኝቶችን እንደገና መገምገም • የተገኙ ምርቶችን ማነጻጸር • በምርምር ውጤቶች ላይ አሳታፊ በጀት መመደብ 	<ul style="list-style-type: none"> • የተሻለ ውጤት የተገኘባቸው አማራጮች የትኞቹ ናቸው?
13 የሂደት ክለሳ	<ul style="list-style-type: none"> • የተግባር ትምህርት ሂደትን መገምገምና መከታተል • ወደፊት መታረም እንዲችሉ ጠንካራ ጎኖችን፣ ደካማ ጎኖችንና ስህተቶችን መለየት • የተቀሰሙ ትምህርቶችን መተንተን 	<ul style="list-style-type: none"> • በግምገማ ሂደት ውስጥ ማን መሳተፍ አለበት? • በትምህርት ዑደት ውስጥ የተከናወኑ ተግባራት ለተለዩ ችግሮች መፍትሔ ሆነዋል? • ለቀጣዩ የትምህርት ዑደት ምን መሻሻል አለበት? • ምን ትምህርት ልንቀስም እንችላለን?
14 ለሚቀጥለው የትምህርት ዑደት ማቀድ	<ul style="list-style-type: none"> • እርምጃ ሊወሰድባቸው የሚገባ አዳዲስ አካባቢዎችን መለየት • ከመጀመሪያው የትምህርት ዑደት የታዩ አዳዲስ ችግሮችን መቅረፍ 	<ul style="list-style-type: none"> • የቀረቡት የመፍትሔ ሐሳቦች በቂ ናቸው ወይስ አዲስ ሐሳብ ያስፈልገናል? • የመጀመሪያው የችግር ትንታኔ በቂ ነው ወይስ ተጨማሪ ነገር ማወቅ ያስፈልገናል? • ምን ሌሎች ችግሮችን ልንቀርፍ ይገባል?

ተጨማሪ 2: የማስተባበርና የመግባባት ክህሎቶች

አርሶ አደሮች የእርሻ ሥርዓት አካል ከመሆን ይልቅ እንደ ውሳኔ ሰጭነት መሳተፋቸው ለአሳታፊ ትምህርት ቁልፍ ነው። ተዛማጅ ጽሑፎች ብዙ የጋራ ጠባይ ያላቸው ተመሳሳይ ዘዴዎች ቢሆኑም ወጥነት በሌላቸውና አንዳንዴም ግራ በሚያጋቡ የሙያ ቃላት የተሞሉ ናቸው። እነርሱም የሚከተሉትን ያካትታሉ፡

- አሳታፊ የልማት (ወይም ኤክስፔንሽን) ዘዴዎች
- አሳታፊ የትምህርትና ተግባራዊ ምርምር
- አሳታፊ የምርምር ዘዴዎች
- አሳታፊ የምርምርና ኤክስፔንሽን ዘዴዎች
- አሳታፊ የቴክኖሎጂ ልማት

የእነዚህ ሁሉ መገለጫ ባህሪ አርሶ አደሮች ዕድሉ ከተሰጣቸው ሊጫወቱት የሚችሉትንና የሚገባቸውን ሚና መቀበልን የሚያመለክት ነው። ይህም ትኩረት የሚያደርገው በሁኔታ ትንተና፣ ፍላጎቶችና ዕድል በመገምገም፣ የምርምርና ልማት አጀንዳ በመቅረጽ፣ አመላካቾችን በማዘጋጀት፣ በማቀድና በመተግበር፣ ውጤቶችን በመከታተልና በመገምገም ሂደት ውስጥ ተሳትፎ ማድረጋቸው ላይ ነው። በዚህ መንገድ አርሶ አደሮች በምርምር ብቻ ሳይሆን የምርምር ግኝቶችን በማሰራጨት ረገድ ቁልፍ ሚና ሊጫወቱ ይችላሉ።

አሳታፊ ትምህርት የተለያዩ ባለድርሻ አካላት (ተመራማሪዎች፣ የኤክስፔንሽን ጣቢያ ወኪሎች፣ አርሶ አደሮችና የንግድ ድርጅቶች) ልምዳቸውን በመለዋወጥ፣ ዕውቀታቸውንና ሀብታቸውን በማሰባሰብ እንዲሁም በጋራ በማቀድ እንደሚጀምር ቀጣይ ሂደት ሊታይ ይችላል። ይህ የሚፈለገው እያንዳንዱ ባለድርሻ አካል በውይይት ወቅት ስምምነት ላይ የተደረሰባቸውን ነጥቦች ተግባራዊ እንዲያደርግ ቁርጠኛ መሆንና መስማማትን ነው። አብዛኛውን ጊዜ ተመራማሪዎች በጋራ መሥራት የሚለውን መርህ ሳይከተሉ አሁንም ቢሆን መረጃን ለመሰብሰብ አሳታፊ ዘዴዎችን ይጠቀማሉ። የቅርብ ግንኙነቱና ቅንጅቱ ማለማመድንና ተጨማሪ ምርምርን በማበረታታት የበለጠ ለማስፋፋት ያግዛል።

ሳጥን 6: በአሳታፊ ሂደት ውስጥ የሚኖሩ መሠረታዊ መርሆዎች

- ከተለያዩ ባለድርሻ አካላት መማርና በሂደቱ ቁልፍ ምዕራፎች ውስጥ መሳተፍ፡፡ ለዕውቀታቸውና ክህሎታቸው ዋጋ መስጠት፡፡
- ብዙ ዝርዝር መረጃ ለማግኘት ሲባል የሰዎችን ጊዜ አለማባከን፡፡ ይህ አካሄድ ጊዜ ከመብላቱ በተጨማሪ ዋናው ነጥብ እንዲረሳ ያደርጋል፡፡ ቁጥር አልባ መረጃዎች ጊዜ ከሚወስዱ ቁጥር ነክ ዝርዝር መጠይቆች የተሻለ ጠቀሜታ አላቸው፡፡
- ራሳቸውን ለመግለጽ የሚችገሩ፣ ብዙውን ጊዜ ሴቶችና በማህበረሰቡ ውስጥ የተገለሉ ሰዎች አስተዋጽኦ ማድረጋቸውንና ተጠቃሚ መሆናቸውን አረጋግጥ፡፡
- የተለያዩ ሰዎችን በመጠየቅ መረጃን ማረጋገጥ፡፡ በተጨማሪም ተመሳሳይ ጉዳይን ለመሸፈን የተለያዩ አሳታፊ መሣሪያዎችን መጠቀም፡፡
- ምርምርን ከልማት እንቅስቃሴ ጋር ማስተሳሰር፡፡
- አብዛኛው ውሳኔ የአካባቢውን ማህበረሰብ በተሳተፈበት መሆን አለበት፡፡
- ሂደቱ ጾታ ተኮር መሆን አለበት፡፡ ሴቶች ብዙውን ጊዜ ተጠቃሚ አይደሉም፡፡ ይህ ያልተመጣጠነ ተጠቃሚነት ዕውቅና ሊሰጠውና ልዩነቱን ለመቀነስ የሚደረጉ ጥረቶች ሊበረታቱ ይገባል፡፡
- አሳታፊ መሣሪያዎችን መጠቀም መታየት ያለበት እንደ መጨረሻ ግብ ሳይሆን በማህበረሰቡ ውስጥ ወደ ሚተገበሩ ተጨባጭ ተግባራት ሊያመራ ይገባል፡፡ ለማህበረሰቡ በጋራ መፍትሄ እንደሚፈለገው ሊታይ ይገባል፡፡
- ተግባራት ዘላቂ ሊሆኑ የሚገባ ሲሆን የውጭ ድጋፍ ካቆመ በኋላም ሊቀጥሉ ይገባል፡፡

የአሳላጩ/አመቻቹ ዓብይ ተግባርና ኃላፊነት የአካባቢ ማህበረሰቦችና ቡድኖች የሚከተሉትን እንዲሰሩ መደገፍ ነው፡

- መፍትሔ በማፈላለግ ሂደት ውስጥ ሁኔታቸውንና ችግሮቻቸውን መተንተን
- ተግባራትን ማከናወን፣ አፈፃፀማቸውን መከታተልና መገምገም
- ድጋፍ ሊሰጡ ከሚችሉ ሌሎች ቡድኖችና ተቋማት ጋር ግንኙነት መፍጠር

ጥሩ አመቻቾች ገለልተኛ ሚና ይጫወታሉ፣ ራሳቸው ወይም ሌሎች ስብሰባዎችን በበላይነት እንዲቆጣጠሩ አይፈቅዱም፣ ሁሉም አስተያየት እንዲሰጡ ያበረታታሉ፣ የስብሰባ ዓላማዎች መሳካታቸውን ያረጋግጣሉ እንዲሁም የተስማሙባቸውን እርምጃዎች ይከታተላሉ። አመቻቾች እየሠሩበት ያለውን ማህበረሰብ ከበሬታና ዕምነት ማግኘታቸው ጠቃሚ ነው። ይህ በተራው ጥሩ የመግባባት ክህሎት (ሣጥን 7) የሚፈልግ ሲሆን ከማስተማር ይልቅ ማሳለጥ ላይ ትኩረት ሊደረግ ይገባል።

ሳጥን 7: የመግባባትና ማስተባበር ክህሎቶች

የአመቻቹ/አሳላጩ ተግባር መረጃ መስጠት፣ ማስተዋወቅ፣ ማገዝ፣ መደገፍ፣ መርዳትና መከታተል ናቸው።

ይህን ተግባር ለመወጣት የመግባባት ክህሎቶች ጠቃሚ ናቸው። ይህ የቃልና ቃል አልባው (የሰውነት ቋንቋ) ሊሆን ይችላል።

የሰውነት ቋንቋ: ይህ ማለት ከሰዎች ጋር ስንገናኝ የባህሪያችን ሁኔታና በሰውነታችን የሚተላለፍ መልእክት ነው። ስኬታማ መግባባትን ለማረጋገጥ ጥሩ የሰውነት ቋንቋ ጠቃሚ ነው። አመቻቹ ወንበር ላይ ቢቀመጥና ሌሎች መሬት ላይ ቢቀመጡ ይህ የበላይነትን እንጅ እኩልነትን አያሳይም። ለምሳሌ በተመሳሳይ ደረጃ ክብ ሰርቶ መቀመጥ የእኩልነትና የመተማመን ግንኙነትን ለመፍጠር ቀላል ያደርገዋል።

በቃል መግባባት: የምንናገረው ነገርና አነጋገራችን መግባባትን ሊያሳልጥ ወይም ሊያደናቅፍ ይችላል። ትዕዛዝ መስጠት፣ ማስፈራራት፣ ሞራል መንካት፣ መተቸትና ምክር መለገስ ሁሉም ለመግባባት ከልካይ ናቸው። በተቃራኒው ደግሞ የራስ መተማመን መንፈስ የሚፈጥሩ የመግባባት ረዳቶች አሉ። ቀስ ብሎ ማዳመጥ (ሌሎች እንዲያወሩ መተው)፣ ምስጋና መስጠት፣ ሌሎች እንዲናገሩ በር መክፈትና የተናገሩትን ማብራራት ለመግባባት አጋዥ ናቸው።

ንድፍ፣ ምልክቶችንና ሥዕሎችን መጠቀም: አሳታፊ ቴክኒኮች የሚያካትቱት ብዙ ሥዕሎችን ነው። ምክንያቱም ሌሎች በውይይት እንዲሳተፉ የሚረዱ እጅግ በጣም ጥሩ የሆኑ የመግባቢያ መርጃዎች ናቸው።

የአካባቢ መረጃንና ሁኔታን ስብስቦ ለመተንተን ብዛት ያላቸው አሳታፊ መሣሪያዎች ይገኛሉ (ሳጥን 8)። መሣሪያዎች የሚያግዙት አመቻቾችና የማህበረሰብ ቡድን አባላት በሂደቱ ውስጥ እንዲግቡ ነው። በአግባብ መጠቀሙ ማህበረሰቡ ራሱን በተሻለ ሁኔታ እንዲገነዘብና ችግሮችንና የሚኖሩ መፍትሄዎችን እንዲለይ ያስችለዋል።

ሣጥን 8: አንዳንድ ቁልፍ አሳታፊ መሣሪያዎችና ጥቅሞቻቸው የሚከተሉትን ያካትታሉ

- የህልውና/የኑሮ ሁኔታ ትንታኔ
- የተለያዩ የአርሶ አደር ዓይቶችን ለመለየት የሀብት (ጸጋ) ደረጃ ማውጣት
- ተቋማዊ ትንታኔ
- ወቅታዊ የጊዜ ሠሌዳዎች
- የጾታ ትንታኔ
- ሥዕላዊ መግለጫዎች
- የደረጃ አሰጣጥ ዘዴ
- ተመራጭ ደረጃ አሰጣጥ
- የጥንድ ደረጃ አሰጣጥ
- ሒሳባዊ ደረጃ አሰጣጥ
- ዘፈቀደ ሥዕላዊ መግለጫዎች/የዛፍ ሥዕላዊ መግለጫ/ መንገድ-ውጤት/ዘዴና ግብ
- ካርታ መስራት
- አሳታፊ በጀት አመዳደብ/ ጠቅላላ የምጣኔ ትንታኔ

በሚፈለገው የመረጃ ዓይነትና ብዛት መሠረት የተለያዩ መሣሪያዎች ለተለያዩ አጋጣሚዎች ግልጋሎት ላይ ሊውሉ ይችላሉ። ነገር ግን አብዝቶ መጠቀም ጊዜን የሚያባክን ሲሆን ከዚህም በተጨማሪ ሁሉንም የመጠቀሚያ ጊዜን የማግኘት ዕድል አናሳ ነው። ስለዚህ በጥንቃቄ ሊመረጡ እንጅ ስለተገኙ ወይም ስለምናውቃቸው ብቻ ልንመርጣቸው አይገባም። አሳታፊ መሣሪያዎች የአናጺ ዕቃ ሳጥንን ይመስላሉ። አንዳንድ መሣሪያዎች ለተወሰኑ ሁኔታዎች ብቻ የሚጠቅሙ ሲሆን ሌሎች ደግሞ ከአንድ በላይ ጥቅም ሊኖራቸው ይችላሉ። የመረጃ አሰባሰብን በጥንቃቄ ማቀድና የትኞችን መሣሪያዎች ለመጠቀም መወሰን (ሳጥን 9) ጠቃሚ ነው።

ሣጥን 9: አሳታፊ መሣሪያዎችን የመጠቀሚያ አንዳንድ ቁልፍ መርሆዎች

- ዓላማዎቹን በጥንቃቄ ግልጽ ማድረግ
- ትንታኔ የሚፈልጉ ርዕሶችን ግልጽ አድርግ
- የምርምሩን ቁልፍ ክፍሎች መለየት
- ለእያንዳንዱ ርዕስ የመረጃ ምንጮችን መለየት
- ለእያንዳንዱ ርዕስ አግባብ የሆኑ የምርምር መሣሪያዎችን መምረጥ
- አስፈላጊ የሆኑ መሣሪያዎችን ማላመድ
- ተግባራዊና ምክንያታዊ ሁኔታዎችን በጥንቃቄ አዘጋጅ። ቀጠሮ ያዝ፣ ከዚህ በፊት ተካሂደው የነበሩ የምርምር ጽሑፎችን ደግሞ ላለማዘጋጀት ያሉ የምርምር ጽሑፎችን ማሰባሰብ።
- ለስብሰባ በሰዓቱ መገኘት
- ሙከራውን ስትሰራ ከባልደረቦችህ ጋር አድርግ
- ለአካባቢው ማህበረሰቦችና አመራሮች ራስን ማስተዋወቅ
- የአካባቢውን ወግና ሥርዓት አውቆ ተገዥ መሆን
- የመሠረታዊ አሳታፊ መርሆዎችን መከተልና አግባብነት ያላቸው የማሳለጫና መግባቢያ ክህሎቶችን መጠቀም
- ግትር አትሁን፣ አዳምጥ እንዲሁም አስፈላጊ ከሆነ ዘዴዎችን ለመቀየር ተዘጋጅ